



Instalační, uživatelská a
údržbářská příručka

Compact R

D-EIMAH04002-26_00CS

Compact R

,

REV	00
DATUM	Únor 2026
NAHRAZUJE	

Překlad originálních pokynů

Rekuperační jednotky Compact R zaručují vysokou kvalitu vnitřního vzduchu při nízkých nákladech na energii. Sortiment je rozdělen do sedmi velikostí, které je možno uzpůsobit přidáním externích volitelných prvků.

Vzduchotechnické jednotky Daikin vyzbrojené extrémně flexibilním vývojem jsou schopny uspokojit všechny typy technických požadavků.

Systémy Daikin zaručují ohleduplnost k životnímu prostředí, protože jsou založeny na vysoké úrovni energetické účinnosti. Díky sníženému ekologickému dopadu a nízké spotřebě energie jsou rekuperační jednotky Daikin ideální pro jakýkoli typ trhu.

Obsah

Pokyny k montáži

Důležitá upozornění	4
Účel tohoto návodu	4
Zamýšlené použití jednotky	4
Důležitá upozornění	4
Bezpečnostní předpisy	5
Zbytková rizika	8
Charakteristiky jednotky	10
Podmínky prostředí	10
Kontaminace životního prostředí	10
Hluk	10
Specifikace podlahy a vzduchového potrubí	11
Technické údaje	12
Shrnutí provozu jednotky	14
Převzetí balíků	15
Přeprava	16
Po vybalení	19
Vybalení a kontrola integrity	19
Nomenklatura produktu	20
Uskladnění do doby instalace	21
Instalace	22
Postup instalace	22
Uvedení do provozu	27
Údržba	28
Bezpečnostní opatření pro údržbu	28
Běžná údržba	29
Obecné informace o postupech čištění	30
Správná instalace filtru a předfiltru	32
Mimořádná údržba	34
Výměna dílů	34
Spotřební komponenty - náhradní díly	34
Diagnostika	37
Obecná diagnostika	37
Elektroúdržba	37
Tabulka odstraňování problémů	38
Záznamy o opravách	39

1

Důležitá upozornění



Piktogram upozorňuje na situaci bezprostředního nebezpečí nebo na nebezpečnou situaci, která může způsobit zranění nebo smrt.



Piktogram upozorňuje, že je nutné chovat se vhodným způsobem, aby se zabránilo ohrožení bezpečnosti pracovníků obsluhy a způsobení škody na zařízení.



Piktogram upozorňuje na obzvláště důležité technické informace, které by měli zohlednit pracovníci provádějící instalaci nebo používající zařízení.

Účel tohoto návodu

Tato **příručka** má sloužit pro pracovníka provádějícího instalaci a kvalifikovanou obsluhu jako návod pro instalaci, údržbu a řádné a bezpečné používání zařízení. Z tohoto důvodu **mají všichni pracovníci zapojení do instalace, údržby a dohledu nad jednotkou povinnost seznámit se s obsahem této příručky.**

Kontaktujte výrobce, pokud jsou jakékoliv body nejasné nebo nesrozumitelné.

Příručka obsahuje informace ohledně následujícího:

- Technické specifikace jednotky.
- Pokyny pro přepravu, manipulaci, instalaci a montáž.
- Použití.
- Informace pro pracovníky oprávněné k jeho používání.
- Činnosti údržby.

Všechny obecně poskytnuté informace platí pro všechny jednotky řady Compact R. Všechny jednotky jsou zasílány spolu s **technickým schématem** udávajícím konkrétní hmotnost a rozměry dodané jednotky. Je nutno je považovat za nedílnou součást této příručky, a proto musí být všechny součásti uschovány s maximální pečlivostí.

Pokud dojde ke ztrátě příručky nebo výkresů, vyžádejte si kopii od výrobce, s uvedením výrobního čísla jednotky, uvedeného na štítku jednotky.

V případě nesouladu mezi touto příručkou a schématem je rozhodující vyobrazení na schématu.

Zamýšlené použití jednotky

Funkcí tohoto přístroje je úprava vzduchu pro klimatizaci občanských a průmyslových prostor. Jakékoliv jiné použití není v souladu se zamýšleným použitím, a tudíž nebezpečné.

Tato jednotka je určena k používání v NEVÝBUŠNÉM prostředí.

Pokud se jednotka používá v kritických situacích, s ohledem na typ systému nebo prostředí, zákazník musí identifikovat a přijmout technická a provozní opatření, aby se zabránilo jakémukoliv poškození.

Bezpečnostní předpisy

Dovednosti vyžadované na instalaci jednotky



Pracovníci provádějící instalaci musí provádět úkony podle své odborné kvalifikace: veškeré činnosti, které nespádají do jejich odbornosti (např. elektrická připojení) musí provést specializovaný a kvalifikovaný pracovník, aby nebyla ohrožena bezpečnost pracovníka ani bezpečnost další obsluhy pracující na jednotce.



Pracovník zajišťující přepravu a manipulaci se zařízením: oprávněný pracovník s uznanou odborností v oblasti používání přepravního a zvedacího zařízení.



Pracovník zajišťující technickou instalaci: odborný technik vyslaný nebo autorizovaný výrobcem nebo jeho zástupcem, s odpovídajícími dovednostmi a školením za účelem instalace jednotky.

Asistent: technik s povinností asistovat při zvedání a montáži zařízení. Musí být vhodně vyškolen a informován o úkonech, které má provádět, a bezpečnostních plánech umístění/místa instalace.

V této příručce je uveden technik s kompetencí provádět každý z těchto úkonů.

Dovednosti vyžadované na používání a údržbu jednotky



Pracovník zajišťující obecnou obsluhu: JE OPRÁVNĚN obsluhovat jednotku prostřednictvím příkazů na klávesnici elektrického ovládacího panelu. Provádí pouze úkony ovládání jednotky, zapnutí/vypnutí.

Mechanik údržby (kvalifikovaný): JE OPRÁVNĚN provádět údržbu, nastavení, výměnu a opravu mechanických součástí. Musí to být pracovník znalý mechanických systémů, a tudíž schopný provádět mechanickou údržbu uspokojivým a bezpečným způsobem a musí mít teoretickou přípravu a manuální zkušenosti. NENÍ OPRÁVNĚN pracovat na elektrických systémech.

Technik výrobce (kvalifikovaný): JE OPRÁVNĚN provádět složité úkony za všech situací. Pracuje ve spolupráci s uživatelem.



Elektrikář údržby (kvalifikovaný): JE OPRÁVNĚN provádět servis elektrické povahy, nastavení, údržbu a elektrické opravy. JE OPRÁVNĚN pracovat v aktivním elektrickém připojení uvnitř elektrických panelů a ve svorkových skříních. Musí to být pracovník znalý elektronického a elektrického inženýrství, a tudíž schopný uspokojivě a bezpečně pracovat na elektrických systémech, musí mít teoretické znalosti a prokázanou praxi. NENÍ OPRÁVNĚN pracovat mechanických systémech.



Instalatéři, uživatelé a technici údržby NESMÍ pracovat na jednotce, pokud:

- nemají požadované zkušenosti či odpovědnost nebo jsou nezletilí;
- mají tělesné postižení nebo nejsou v dokonalém fyzickém/psychickém stavu;
- nemají kvalifikaci pro řízení cyklu provozní jednotky;
- neabsolvovali teoretické/praktické přípravné školení pod vedením odborníka na obsluhu nebo řízení jednotky nebo pod vedením jednoho z techniků výrobce.

V této příručce je uveden technik s kompetencí provádět každý z těchto úkonů.



Před instalací a údržbou jednotky si důkladně přečtěte tuto příručku a uschovejte ji pro případné budoucí použití jednotlivými pracovníky obsluhy. Neodstraňujte, nevytrhávejte a nepřepisujte žádné části této příručky.



Veškerou instalaci, montáž, elektrické zapojení a standardní/nestandardní údržbu musí provádět pouze **technici splňující zákonné požadavky**, pouze po vypnutí napájení jednotky a pouze s použitím osobních ochranných prostředků (např. rukavice a ochranné brýle), v souladu s normami platnými v zemi, kde je jednotka používána, a v souladu s předpisy o systémech a bezpečnosti na pracovišti.



Instalace, používání či údržba, které nejsou uvedeny v příručce, mohou způsobit poškození, zranění nebo smrt, zneplatnění záruky a zbavení výrobce jakékoliv odpovědnosti.



Používejte ochranný oděv a vhodné zařízení při manipulaci či instalaci zařízení za účelem zabránění nehod a ochrany vlastní bezpečnosti i bezpečnosti ostatních osob. Osoby, které nejsou přiděleny k instalaci nebo údržbě, NESMÍ být přítomny či procházet místem provádění prací v době montáže jednotky.



Před instalací či údržbou odpojte zařízení od sítě.



Před zahájením instalace zařízení zkontrolujte, zda systémy odpovídají platným zákonným ustanovením v zemi používání a zda splňují specifikace uvedené na výrobním štítku.



Uživatel/pracovník provádějící instalaci nese odpovědnost za statickou a dynamickou stabilitu instalace a zajištění prostředí, aby **osoby, které nejsou kompetentní či autorizované, NEMĚLY přístup ke stroji nebo jeho ovládání.**



Uživatel/pracovník provádějící instalaci nese odpovědnost za zajištění toho, že **povětrnostní podmínky** nebudou ovlivňovat bezpečnost osob během instalace, používání a údržby.



Zajistěte, že přívod vzduchu nebude umístěn v blízkosti žádných výfuků, kouřových plynů či jiných zdrojů kontaminace.



Zařízení neinstalujte na místech vystavených účinkům silného větru, vzduchu s obsahem soli, otevřeného ohně či teplotám přesahujícím 46 °C.



Po dokončení instalace instruujte uživatele o řádném používání jednotky.

Pokud zařízení nefunguje nebo pokud zjistíte funkční či konstrukční odchylky, odpojte jej od sítě a kontaktujte servisní středisko autorizované výrobcem nebo prodejcem, aniž byste se sami zařízení pokusili opravit. Pro jakoukoliv výměnu se vyžaduje používání originálních náhradních dílů.

Neoprávněné úkony, zásahy či úpravy, které nejsou v souladu s informacemi uvedenými v této příručce, mohou způsobit poškození, zranění či smrtelné nehody a zneplatnění záruky.

Štítek s výrobním číslem na jednotce uvádí důležité technické údaje vyžadované v případě údržby či oprav jednotky. Nesmíte jej odstranit, poškodit ani upravovat.

Za účelem zajištění řádných a bezpečných podmínek používání se doporučuje, aby minimálně jednou ročně servisní centrum autorizované výrobcem nebo prodejcem provedlo údržbu a kontrolu jednotky.

Nedodržení těchto pokynů může mít za následek poškození a zranění, dokonce i smrtelnou nehodu, zneplatnění záruky a zbavení výrobce jakékoliv odpovědnosti.

Zbytková rizika

I přes zavedení a přijetí všech bezpečnostních opatření nařízených platnými zákony existují určitá zbytková rizika. Zejména při některých úkonech výměny, nastavení a seřízení nástrojů je vždy vyžadována maximální pozornost, aby se pracovalo za nejlepších možných podmínek.

Seznam úkonů se zbytkovými riziky

Rizika pro kvalifikované pracovníky (elektrikáři a mechanici)

- Manipulace - při nakládání a manipulaci je nutno věnovat pozornost všem krokům uvedeným v této příručce ohledně referenčních bodů
- Instalace - při instalaci je nutno věnovat pozornost všem krokům uvedeným v této příručce ohledně referenčních bodů. Instalátor musí zajistit statickou a dynamickou stabilitu místa instalace jednotky.
- Údržba - při údržbě je nutno věnovat pozornost všem krokům uvedeným v této příručce, zejména vysoké teplotě, která může vzniknout v kapalinovém vedení přenosu tepla do/z jednotky.
- Čištění - stroj je možno čistit, pouze pokud je vypnutý vypínačem nainstalovaným elektrikářem, který se nachází na jednotce samotné. Klíč na přerušení napájení musí mít u sebe pracovník obsluhy až do ukončení úkonů čištění. Čištění vnitřku jednotky musí být prováděno při používání ochrany vyžadované aktuálními předpisy. I když vnitřek jednotky neobsahuje významná nebezpečí, je vyžadována maximální opatrnost, aby při čištění nedošlo k nehodě. Výměníky, které mají potenciálně ostré lamely, je nutné čistit pomocí ochranných brýlí a rukavic vhodných pro manipulaci s kovy.

Při úkonech nastavení, údržby a čištění existují zbytková rizika různé povahy. Protože jde o úkony, které je nutno provádět s odebranými kryty, je vyžadovaná zvýšená opatrnost, aby se zabránilo újmě způsobené na osobách a věcech.



Při provádění výše uvedených úkonů buďte vždy velmi opatrní.

Nezapomeňte, že tyto úkony musí vždy provádět oprávnění pracovníci.

Veškeré práce musí být provedeny v souladu se zákonnými ustanoveními regulujícími bezpečnost práce. Nezapomeňte, že příslušná jednotka je nedílnou součástí většího systému, který zahrnuje další komponenty v závislosti na konečných vlastnostech sestavy a způsobu použití. Odpovědnost za posouzení zbytkových rizik a odpovídajících preventivních opatření proto nakonec nese uživatel a pracovník provádějící montáž.

Bezpečnostní prvky



Jednotka je vybavena bezpečnostními zařízeními pro zamezení nebezpečí poškození osob a pro správné fungování. Vždy věnujte pozornost symbolům a bezpečnostním zařízením na stroji. Stroj by měl být používán **pouze** s aktivovanými bezpečnostními prvky a s pevnými nebo mobilními kryty řádně nainstalovanými na správném místě.



Pokud během instalace, používání nebo údržby budou bezpečnostní prvky dočasně odstraněny nebo deaktivovány, jednotka může používat **pouze** kvalifikovaný technik, který tyto změny provedl. Je **povinné** zabránit přístupu jiných osob k jednotce. Po skončení práce co nejdříve navraťte bezpečnostní prvky do řádného stavu.

Informační značení

	Čerstvý vzduch vpravo 62x62 mm		Čerstvý vzduch vlevo 62x62 mm		Klapka 62x62 mm		Výstup studené vody 62x62 mm		Odtok kondenzátu 62x62 mm
	Vývod vzduchu vpravo 62x62 mm		Vývod vzduchu vlevo 62x62 mm		Oddělovač kapek 62x62 mm		Výstup teplé vody 62x62 mm		Nemrznoucí směs 62x62 mm
	Přívod vzduchu vpravo 62x62 mm		Přívod vzduchu vlevo 62x62 mm		Ventilátory 62x62 mm		Filtr 62x62 mm		Daikin 310x70 mm
	Zpětný vzduch vpravo 62x62 mm		Zpětný vzduch vlevo 62x62 mm		Elektrická ohřívací cívka 62x62 mm		Spirála výměny tepla 62x62 mm		Štítek jednotky 102x102 mm
	Vstup studené vody 62x62 mm		Tepelný rekuperátor 62x62 mm		Vstup kapalného chladiva 62x62 mm		Pohyblivé součásti 62x62 mm		Eurovent 135x45 mm
	Vstup teplé vody 62x62 mm		Zvlhčování 62x62 mm		Výstup kapalného chladiva 62x62 mm		Tlumiče 62x62 mm		

Bezpečnostní značení

	Zdvihání		Napnutí pásu		Riziko spájení teplotního senzoru natvrdo
	Bezpečnostní přetlaková rukojeť		Odstranění povlaku střechy		Uzemnění
	Nebezpečí požáru		Odstraňte fólii z panelů		Nebezpečí úrazu el. proudem
	Elektrické nebezpečí		Odstranění zářek tepelného kola před prvním spuštěním jednotky		Nebezpečí běžících ventilátorů

2 Charakteristiky jednotky

Podmínky prostředí



Rekuperační jednotky Compact R jsou určeny pro použití ve vnitřním prostředí, instalují se na strop. Jednotka nemůže pracovat v prostředí s výbušným materiálem a s vysokou koncentrací prachu.



Teplota venkovního vzduchu pro instalaci venku	-30 do +46 °C*
Teplota venkovního vzduchu pro instalaci uvnitř	-38 do +46 °C*
Teplota prostředí při vypnuté jednotce (např. skladování, přeprava atd.)	od -40 do +50 °C
Stupeň krytí	IP54



*Poznámka: od -16 °C se doporučuje přehřev (vodní nebo elektrický)
relativní vlhkost < 50 % RV při 40 °C
maximální provozní nadmořská výška < 1000 m

Díky modularitě je možno každou jednotku adaptovat na různé potřeby s ohledem na proud vzduchu a termodynamické úpravy.

Optimalizovaný výběr každého detailu, hledání maximální účinnosti v každém komponentu, použití specifických materiálů a přijetí konstruktivních řešení přeměňují šetrnost k životnímu prostředí a úspory energie na platná a vyspělá technologická řešení.

Kontaminace životního prostředí

V závislosti na provozním prostředí instalace je nutno dodržovat specifické předpisy a podniknout veškerá nezbytná bezpečnostní opatření, aby se zabránilo vzniku jakýchkoli ekologických problémů (systém pracující v nemocničním nebo chemickém prostředí může mít jiné problémy než systém pracující v jiných sektorech, např. z hlediska likvidace spotřebního materiálu, filtrů atd.).

Kupující je povinen informovat a proškolit pracovníky ohledně správných postupů.

Hluk



Jednotky byly navrženy a vyrobeny tak, aby produkovaly emise hluku pod prahovou hodnotou **70 dB(A)**. Pokud je jednotka zapnuta bez jakéhokoli potrubí a ventilátory jsou nastaveny na 100% výkon, hluk generovaný komponenty může překročit 70 dB(A) a dosáhnout maximální hodnoty 77 dB(A). Je třeba poznamenat, že každé prostředí má své akustické vlastnosti, které mohou značně ovlivnit hodnoty vnímané během

provozu. Proto je nutné brát poskytnuté údaje o hladině hluku jako orientační, přičemž je na kupujícím, aby provedl konkrétní fonometrické průzkumy na místě instalace a v reálných podmínkách, ve kterých bude jednotka používána.

Specifikace podlahy a vzduchového potrubí

Podlaha, kde plánujete jednotku nainstalovat, **musí** být:

- dokonale plochá a bez nerovností;

- odolná proti vibracím;

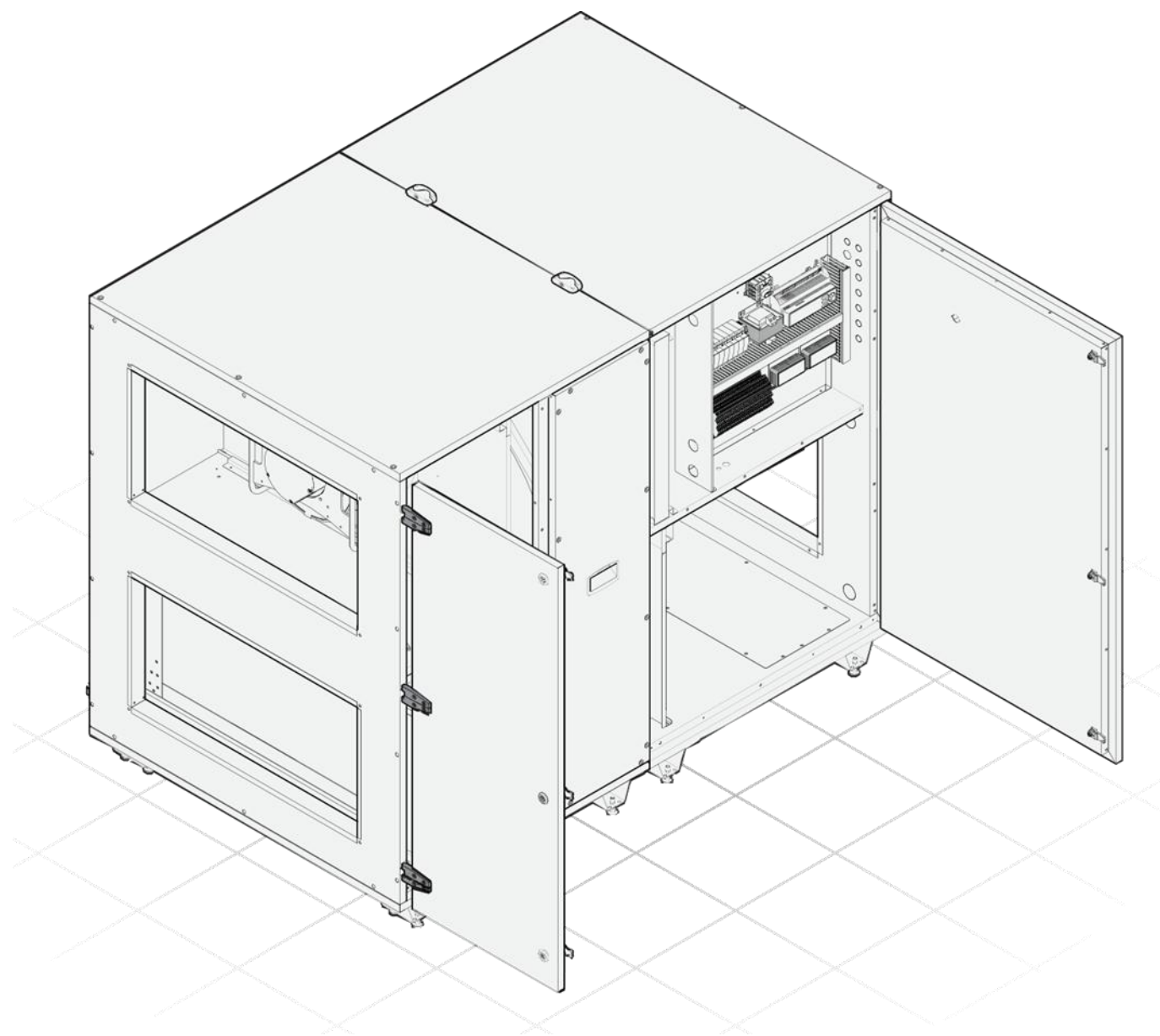
- **schopná unést hmotnost zařízení** s ohledem na vhodnou bezpečnostní rezervu (viz tabulka technických údajů na straně 12).

Zařízení instalované na podlaze se může snadno přizpůsobit falešné (zdvojené) podlaze.

Pokud jsou k dispozici, **vzduchové kanály** musí být připojeny přímo k jednotce, přičemž dbejte na to, abyste mezi samotnou jednotku a potrubí vložili vhodný antivibrační systém jako volitelné příslušenství.

Po dokončení montáže potrubí nesmí být napnuté, aby nedošlo k poškození a přenosu vibrací.

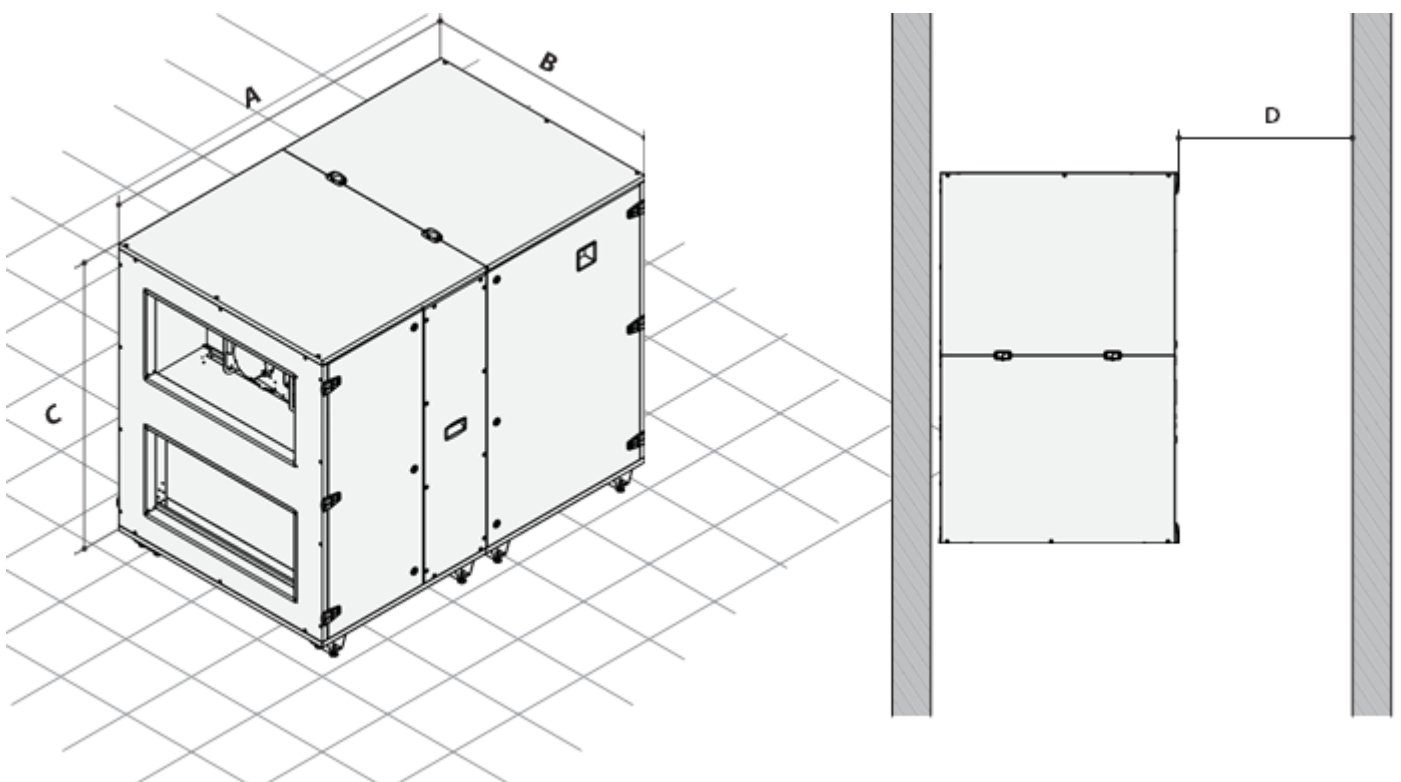
Aby bylo zajištěno utěsnění připojení a neporušenost jednotky, je podstatné, aby vedení vzduchu bylo podepřeno speciálními konzolami a netlačilo svou vahou přímo na jednotku.



Technické údaje

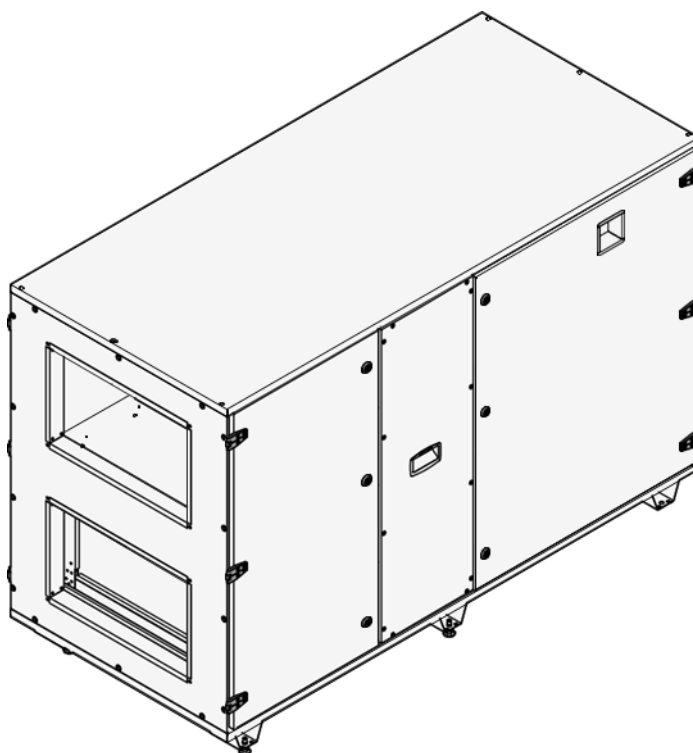
TABULKA ROZMĚRŮ	VELIKOST							
		1	2	3	4	5	6	7
Hrubá hmotnost	kg	160	180	245	285	335	365	420
Délka (A)	mm	1614	1635	1720	1735	1751	1751	1751
Šířka (B)	mm	650	790	790	890	990	1100	1300
Výška (C)	mm	960	1050	1150	1250	1400	1450	1700
Minimální světlá výška (D)	mm	1000		1200		1400		1600

TABULKA HMOTNOSTÍ	VELIKOST							
		1	2	3	4	5	6	7
Hrubá hmotnost s obalem	kg	160	180	245	285	335	365	420
Jednotková hmotnost	kg	140	160	225	265	310	340	395
Hmotnost filtru	kg	2x 0,6	2x 0,6	2x 0,7	2x 0,8	2x 1,0	2x 1,2	2x 1,3
Hmotnost ventilátoru	kg	2x 3,0	2x 8,5	2x 9,3	2x 10,0	2x 18,0	2x 18,0	2x 22,0
Hmotnost tepelného kola	kg	35	43	43	50	58	67	85
Hmotnost dvířek elektrického rozvaděče	kg	1x 8,5	1x 9,5	1x 12,0	1x 13,0	1x 15,0	1x 13,0	1x 18,0
Hmotnost dvířek filtru	kg	1x 6,5	1x 4,0	1x 8,0	1x 4,5	1x 5,0	1x 15,0	1x 6,0
Hmotnost panelu výměníku tepla	kg	1x 3,5	1x 7,5	1x 4,0	1x 9,0	1x 10,0	1x 5,0	1x 12,0

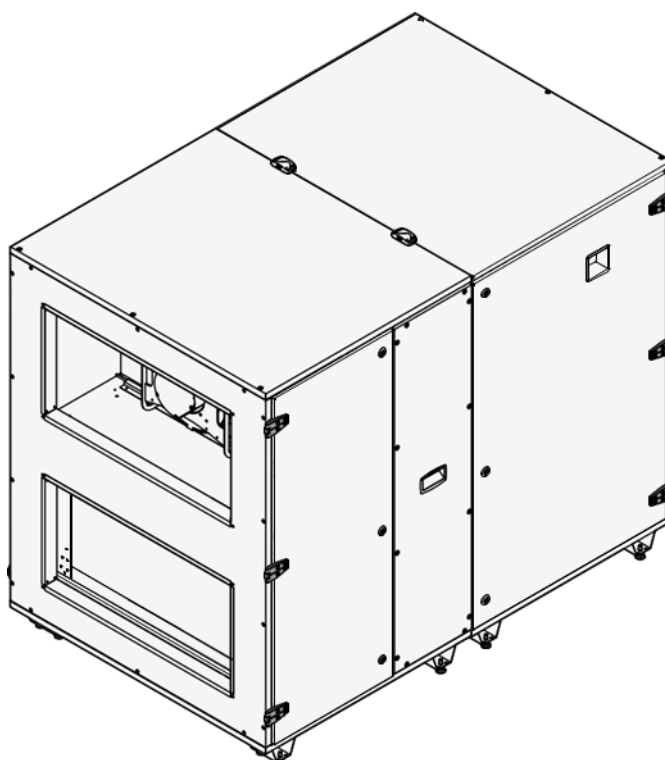


TABULKA TECHNICKÝCH ÚDAJŮ	VELIKOST								
		1	2	3	4	5	6	7	
Jmenovitý průtok vzduchu	m ³ /h	600	1100	1600	2100	2900	3750	5000	
Účinnost tepelného kola	%	79,7	78,8	75,6	75,7	74,8	74,5	75,4	
FLA	A	4,3	5,2	5,0	7,8	14,4	14,4	7,4	
FLI	W	0,6	1,1	1,7	1,7	3,4	3,4	4,3	
Elektrické připojení	-	230V, 1ph						400V, 3ph	

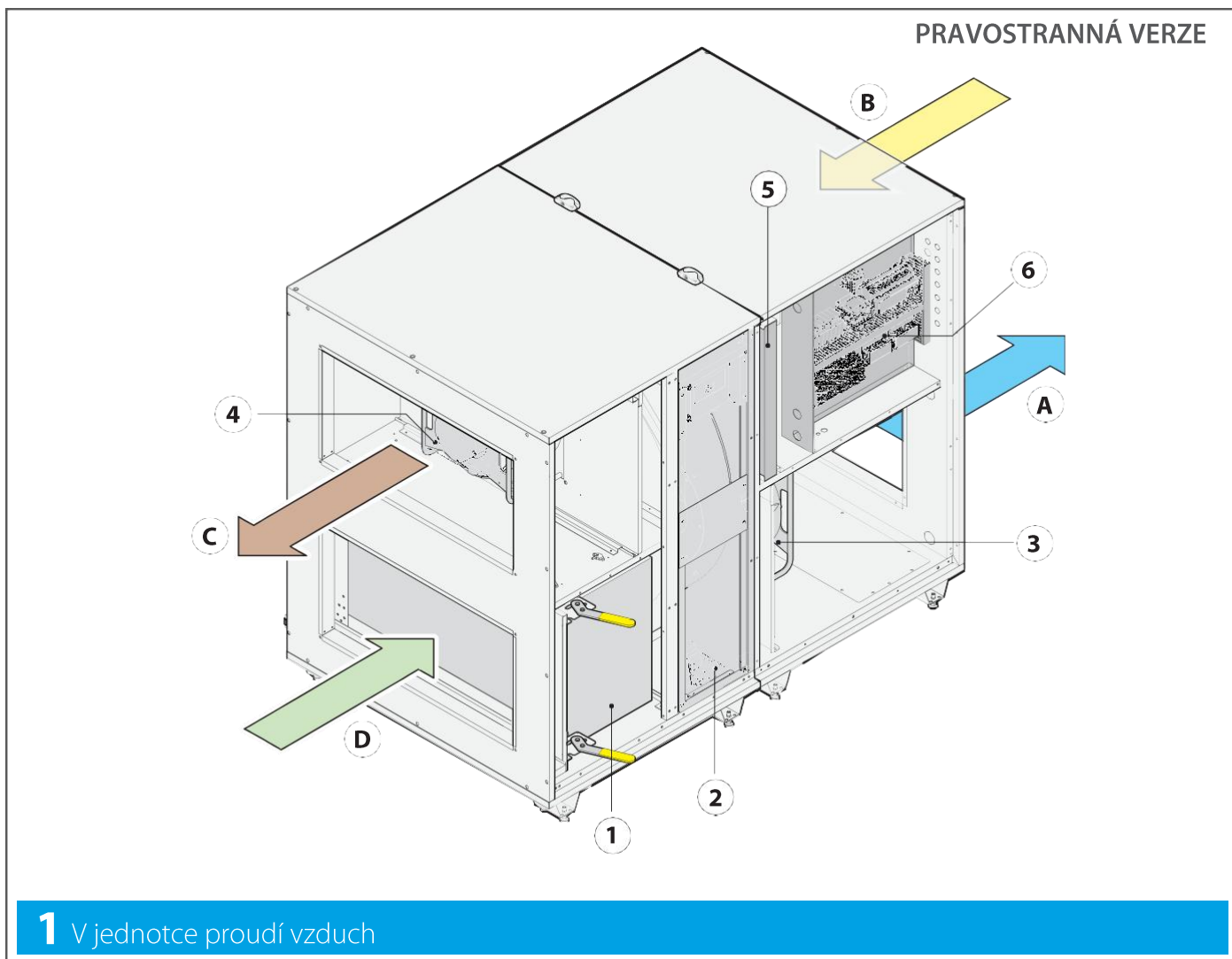
VELIKOST 1 → 4 COMPACT R



VELIKOST 5 → 7 COMPACT R



Shrnutí provozu jednotky



1 V jednotce proudí vzduch

Jednotka s levou orientací

- | | | | |
|---|---------------------|---|------------------|
| ① | Přívodní filtr | Ⓐ | Přívodní vzduchu |
| ② | Výměník tepla | Ⓑ | Zpětný |
| ③ | Přívodní ventilátor | Ⓒ | Odtahový vzduch |
| ④ | Zpětný ventilátor | Ⓓ | Čerstvý vzduch |
| ⑤ | Zpětný filtr | | |
| ⑥ | Ovládací panel | | |

Jednotka s pravou orientací

- | | | | |
|---|---------------------|---|------------------|
| ① | Přívodní filtr | Ⓐ | Přívodní vzduchu |
| ② | Výměník tepla | Ⓑ | Zpětný |
| ③ | Přívodní ventilátor | Ⓒ | Odtahový vzduch |
| ④ | Zpětný ventilátor | Ⓓ | Čerstvý vzduch |
| ⑤ | Zpětný filtr | | |
| ⑥ | Ovládací panel | | |

Pol.	Název součásti	Konstrukční materiál
1	Filtr	pozinkovaný ocelový rám, jednotka syntetického filtru
2	Tepelné kolo	Kondenzace/sorpce
3	Sestava ventilátorového motoru	ocelový rám, kompozitní oběžné kolo
4	Sestava ventilátorového motoru	ocelový rám, kompozitní oběžné kolo
5	Filtr	pozinkovaný ocelový rám, jednotka syntetického filtru

3 Převzetí balíků



Se zařízením manipulujte v souladu s pokyny výrobce uvedenými na obalu a v této příručce. Vždy používejte osobní ochranné prostředky.

Prostředky a způsob dopravy musí zvolit osoba odpovědná za přepravu podle typu, hmotnosti a rozměrů jednotky. Je-li to nezbytné, vypracujte „bezpečnostní plán“ pro zaručení bezpečnosti přímo zapojených osob.



Při převzetí jednotky zkontrolujte neporušenost obalu a počet zaslaných balíků:

A) Je viditelné poškození nebo chybí jeden nebo více krabic balení: **neinstalujte**, ale **neprodleně** informujte výrobce a přepravce, který zboží vrátil.

Alternativně můžete zásilku převzít "podléhající ověření": to umožní otevřít kartony a zkontrolovat, zda jsou vnitřní součásti skutečně poškozeny. V druhém případě, jak již bylo dříve uvedeno, **neprodleně** informujte výrobce a přepravce, který prováděl vrácení.

Před otevřením kartonových balíků se doporučuje pořídit kvalitní snímky pro dokumentaci poškození.

B) Na balíku NENÍ viditelné poškození: jednotku přesuňte na místo instalace.

4 Přeprava



S balíky lze manipulovat pomocí paletového vozíku vhodné nosnosti nebo pomocí vysokozdvížného vozíku. Za výběr nejvhodnějšího prostředku a způsobu odpovídá pracovník obsluhy.



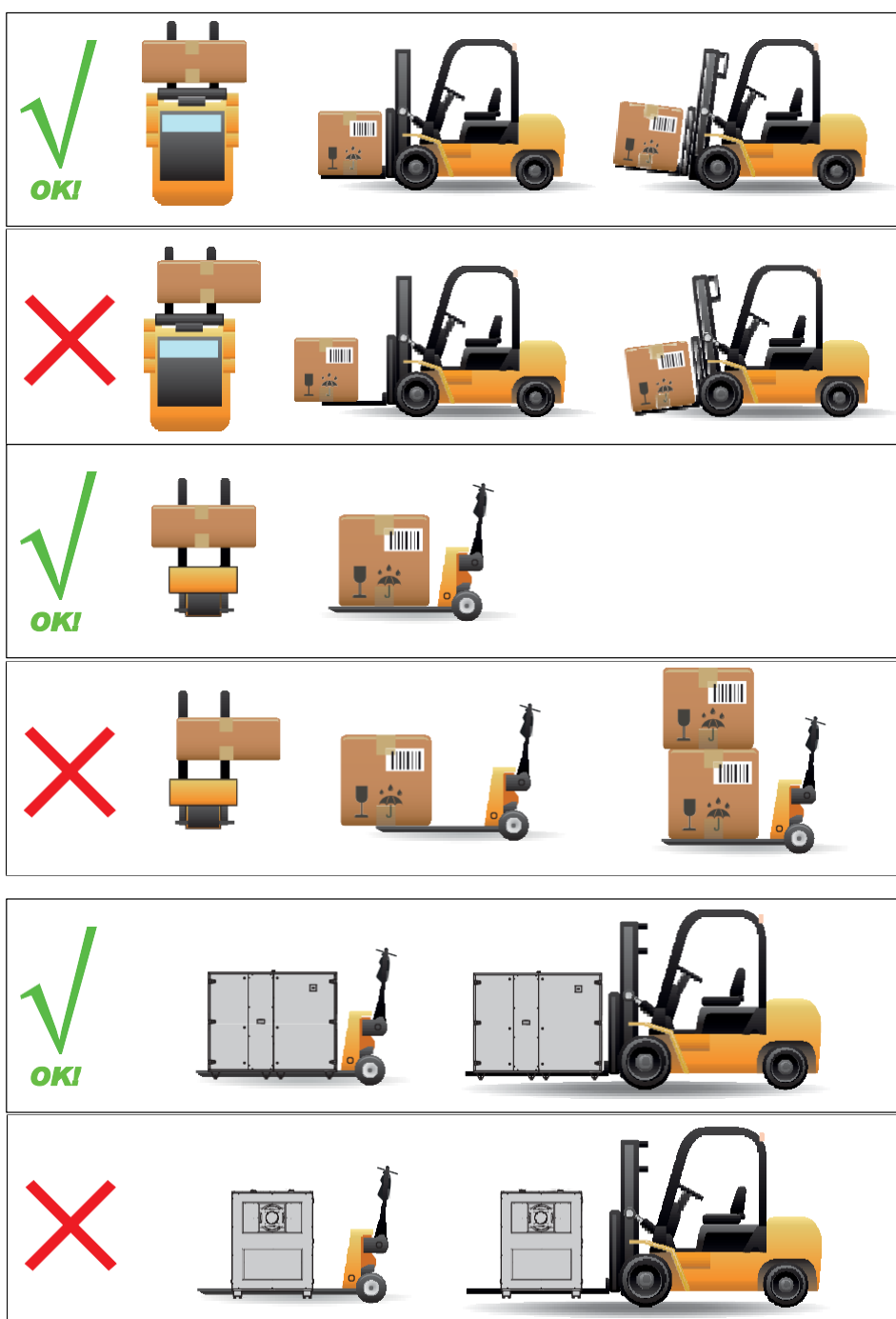
V provozním prostoru nesmí být žádné předměty nebo osoby nezapojené do přepravy.



Pokud se přeprava realizuje pomocí paletového vozíku, zkontrolujte, zda je vhodný na hmotnost a rozměry jednotky. Vidlice zasuňte do míst určených na manipulaci (obvykle ve středové poloze), aby těžiště nákladu bylo vyvážené. Zařízení přesunujte opatrně a vyvarujte se náhlých pohybů.



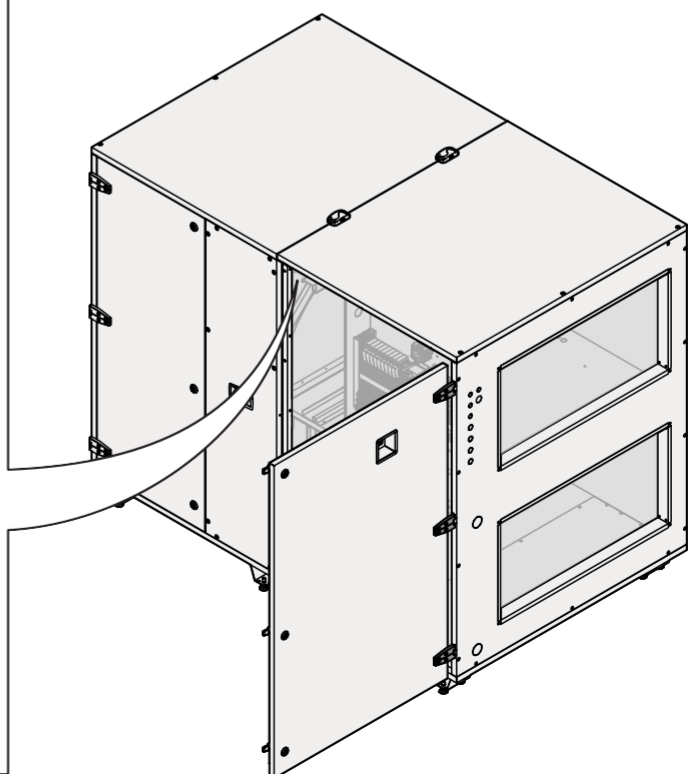
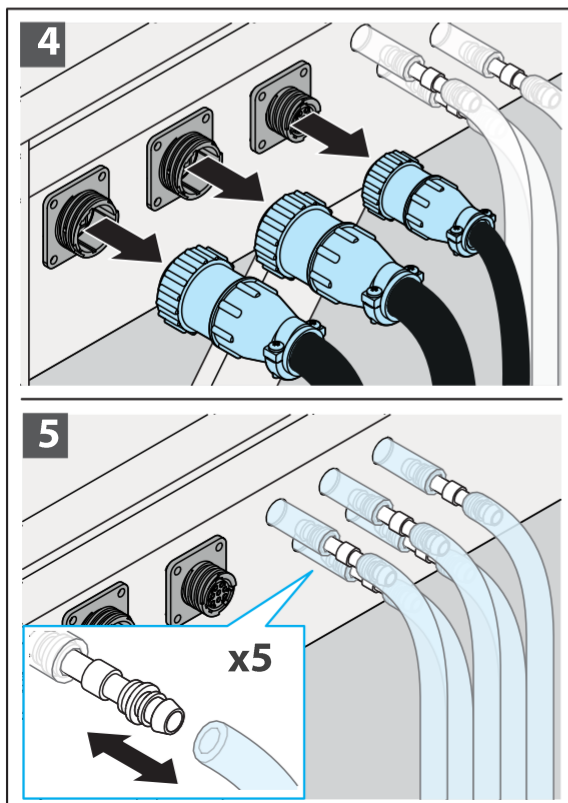
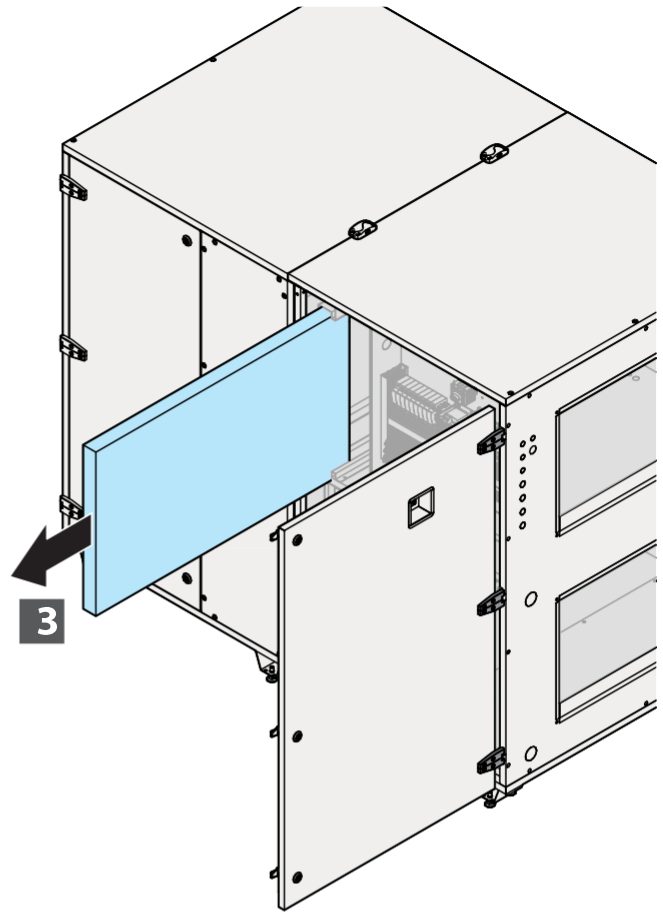
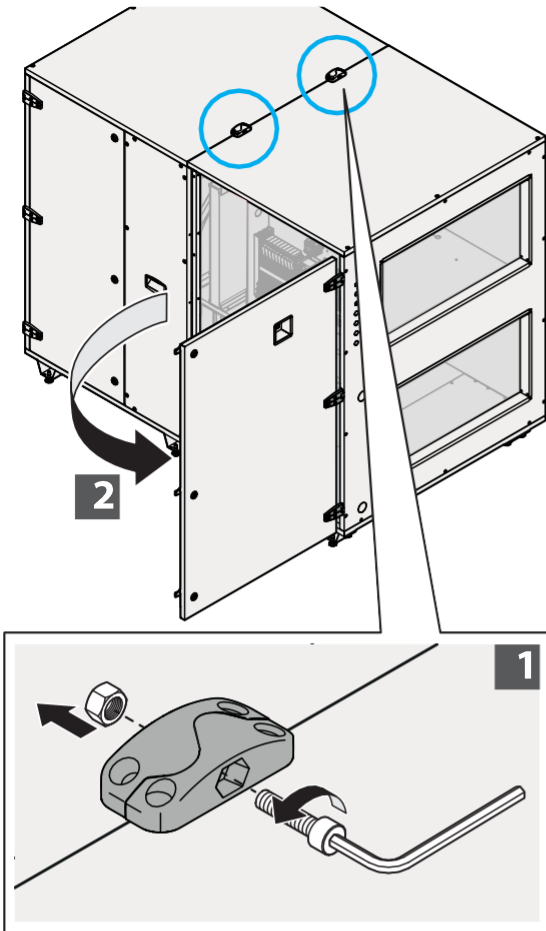
Velikost 5 – 6 – 7. Po oddělení jednotky od palety je při jejím přemísťování jako celku nutné ji nadzvednout vidlicí z krátké strany.

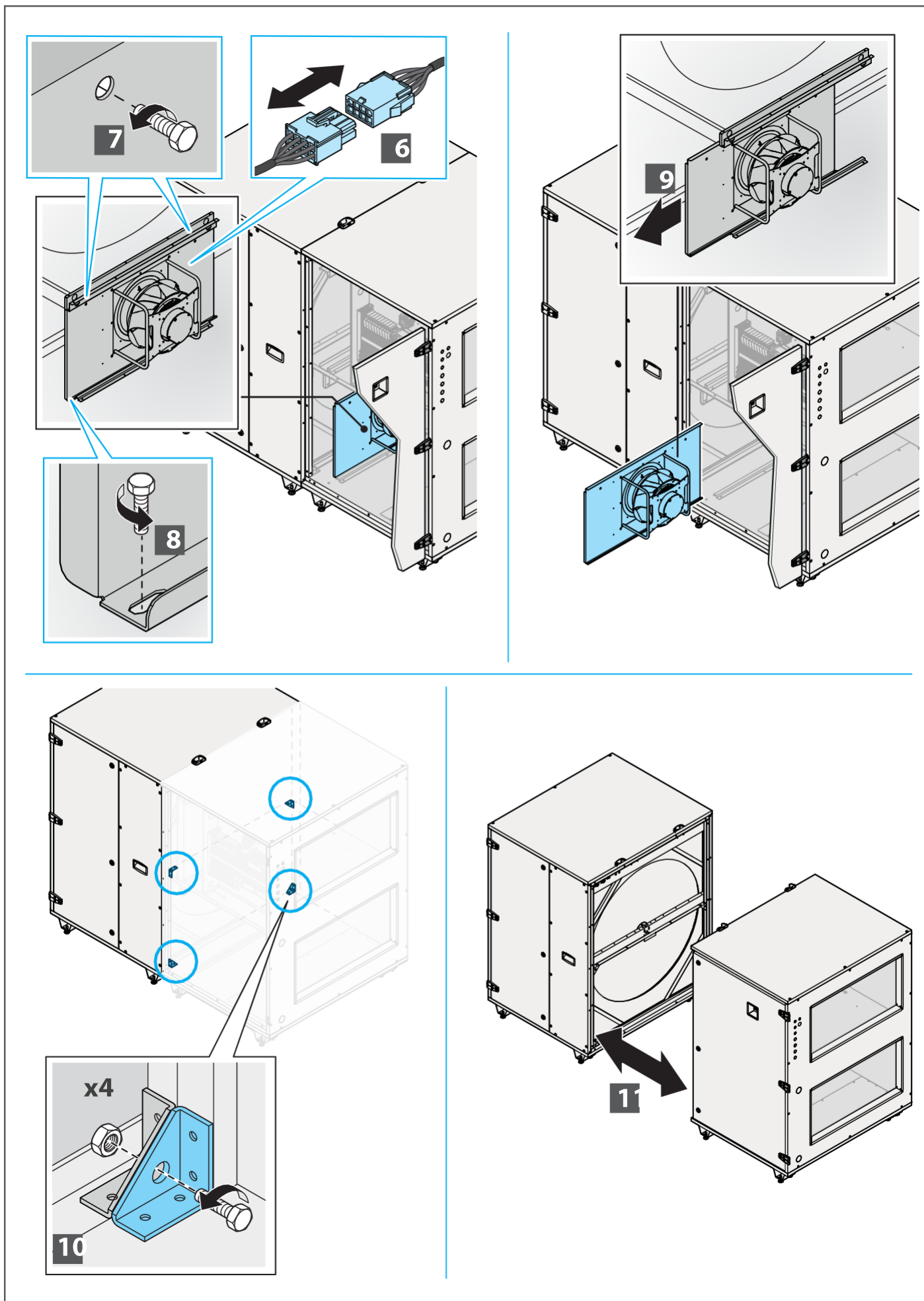


Oddělení úseků (pro velikost 5 → 7)

Pokud je nutné jednotku přemísťovat v uzavřených prostorech, u velikostí 5 → 7 je možné oddělit úseky a zmenšit tak celkové rozměry podle níže uvedených pokynů.

2 Oddělení úseků





Po umístění úseků na své místo je spojte tak, že postup provedete v opačném sledu

5

Vybalení a kontrola integrity



Zařízení doporučujeme vybalit po přesunutí na místo instalace a až v okamžiku, kdy má být nainstalováno. Tento úkon je nutno provést s použitím osobních ochranných prostředků (tj. rukavice, bezpečnostní obuv atd.).



Obaly nenechávejte bez dozoru: mohou představovat potenciální nebezpečí pro děti a zvířata (nebezpečí udušení).



Některé obalové materiály je nutno uschovat pro budoucí použití (dřevěné přepravky, palety atd.), zatímco ty, které není možno opakovaně použít (např. polystyren, popruhy atd.) je nutno zlikvidovat v souladu s předpisy platnými v zemi instalace: tím je zaručena ochrana životního prostředí!

Po vybalení

Po vybalení zkontrolujte přijatý obsah:

- Termostat okolního prostředí
- Návod k instalaci a údržby (IOM)
- Schéma zapojení
- Prohlášení o shodě

Zkontrolujte proto, zda jste obdrželi všechny součásti a zda nejsou poškozené. V případě poškozených nebo chybějících částí:

- **nepřesunujte, neinstalujte ani neopravujte** poškozené komponenty a jednotku celkově;
- **pořídte kvalitní fotografie** na zdokumentování poškození;
- **najděte štítek s výrobním číslem** na jednotku a poznamenejte si výrobní číslo jednotky;
- neprodleně **informujte** přepravce, který jednotku doručil;
- **urychleně** kontaktujte výrobce (připravte si výrobní číslo vaší jednotky).



Upozorňujeme, že stížnosti nebo reklamace poškození, které budou podány více než 10 dní od obdržení jednotky, není možno akceptovat.

DAIKIN	
Codifica AHU Product number	D ALB07LBMNADBT00 POS. Code A83665
Matricola Serial number	I 18C0144 Data E 4/2018 Peso C 373
PORTATA ARIA / AIR FLOW	
Mandata Supply Fan	F 300 ms/h
Ripresa Return	G ms/h
Corrente / Current	H 9.3 A
Tensione / Voltage	230V/1Ph/50-60Hz
MESSA IN FUNZIONE All'avviamento consultare il manuale opera vo e controllate: 1) senso di rotazione del ven latore 2) l'assorbimento del motore, il quale non deve superare il valore di targa sopraindicato	
START UP Before the start up read carefully the opera ng instrux on manual and check: 1) fan rota on direc on 2) the current input must not exceed the value men oned on the above tag	
A DAIKIN APPLIED EUROPE S.p.A. Via Piani di Santa Maria, 72 00040 Ariccia - (ROMA) IT MADE IN ITALY	

A: Jméno a údaje výrobce

B: Značka CE

C: Jednotková hmotnost

D: Kód a POL

E: Datum výroby

F: Přívodní průtok vzduchu

G: Zpětný průtok vzduchu

H: Elektrické specifikace (frekvence, počet fází, absorpce za podmínek stanovených na štítku)

I: Sériové číslo jednotky

ÚDAJE O VÝROBCI:

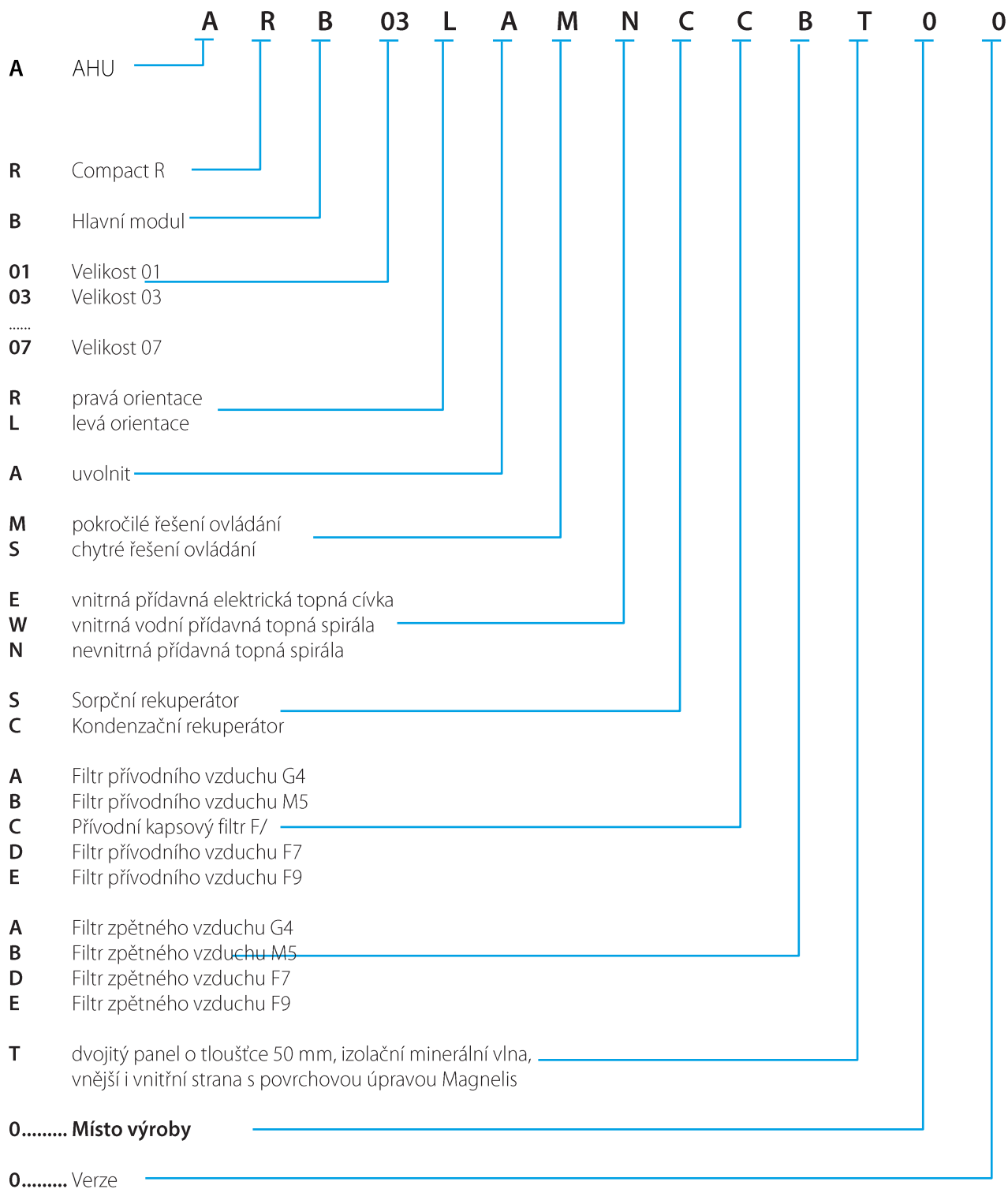
DAIKIN APPLIED EUROPE S.P.A.

Via Piani di Santa Maria, 72 - 00040 Ariccia (Řím) – Itálie

Tel: (+39) 06 93 73 11 - Fax: (+39) 06 93 74 014

<http://www.daikinapplied.eu>

Nomenklatura produktu



Compact R se vyrábí dle potřeb zákazníka.

Standardní verze je označena 7 číslicemi ARB02 (L)A, které jednoznačně identifikují pravostrannou/levostrannou jednotku, rotační kondenzační regenerační výměník, dvojitý 50mm panel, provedení s regulátorem Microtech, bez vnitřní spirály, s F7 na přívodu, M5 na výstupu; verze 0.

Uskladnění do doby instalace

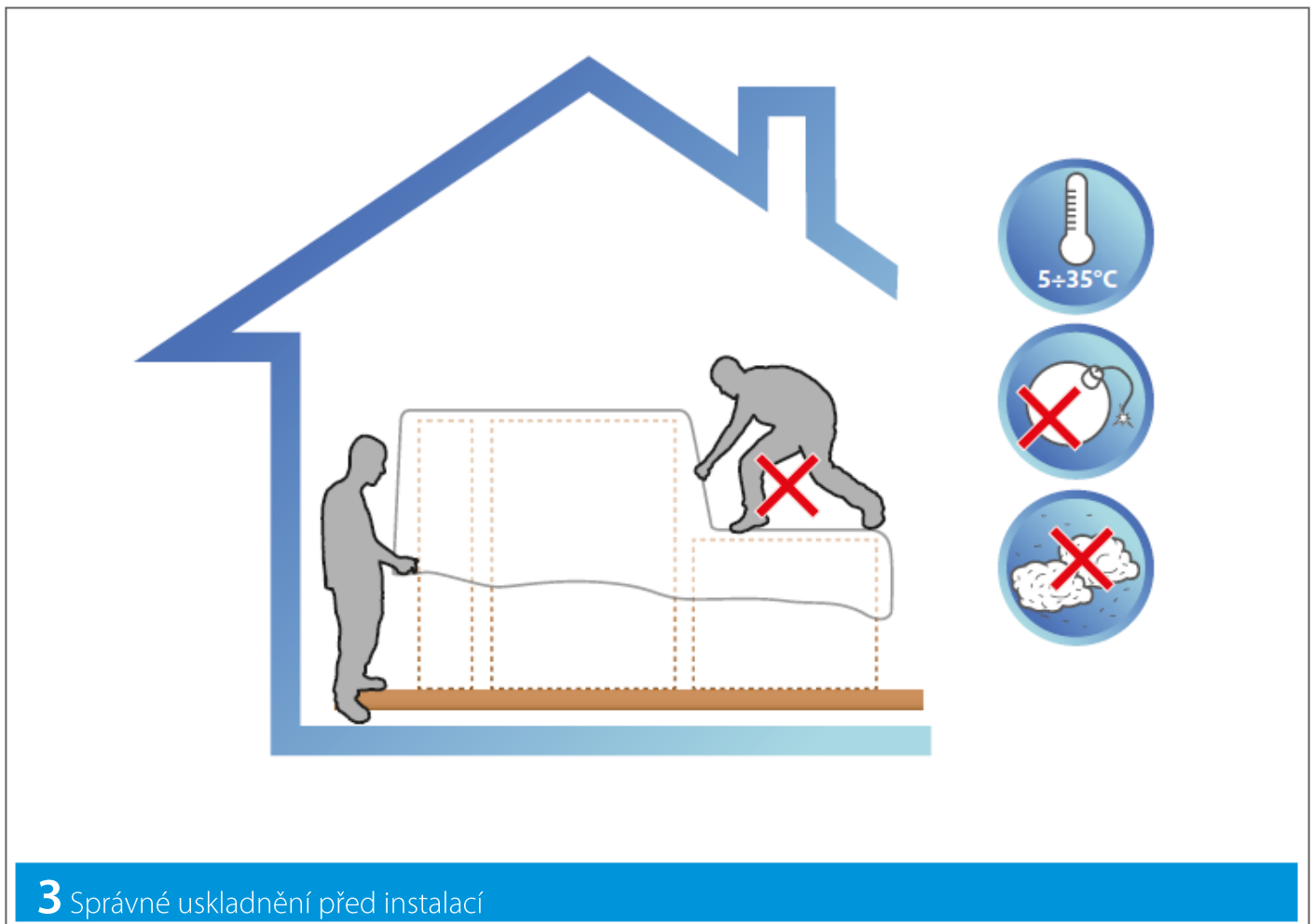
Do doby instalace musí být komponenty jednotky a příslušná dokumentace uskladněny na místě, které:



Pokud nemůžete ihned přistoupit k instalaci, pravidelně kontrolujte, zda jsou dodrženy výše uvedené podmínky skladovacího prostoru a jednotku přikryjte plachtou.



Po dobu čekání na finální instalaci, vždy zajistěte mezi podlahou a samotnou jednotkou izolační základnu (např. dřevěné bloky).



3 Správné uskladnění před instalací



Jakýkoli přesun provedený po vybalení musí být prováděn se zavřenými dvířky. Jednotku nepřesunujte taháním za dvířka, jsou-li součástí, svislých nebo vyčnívajících součástí, které nejsou integrální součástí konstrukce.



Na jednotku nestoupejte!

6 Instalace



Veškeré instalace, montáž, elektrická připojení k síti a úkony mimořádné údržby musí provádět **pouze kvalifikovaný pracovník s oprávněním od prodejce nebo výrobce** v souladu s předpisy platnými v zemi, kde má být zařízení používáno, a normami pro systémy a bezpečnost na pracovišti.



Během instalace nesmí být v prostoru žádné osoby a předměty, které nebudou při montáži používány.



Před spuštěním zkontrolujte, zda máte veškeré nezbytné zařízení. Používejte pouze zařízení, které je v dobrém stavu a neporušené.



Postup instalace

Před instalací i přečtěte bezpečnostní pokyny na první stránce této příručky. Kontaktujte výrobce, pokud jsou jakékoliv body nejasné nejsou zcela srozumitelné. Zatřžení vedle každého kroku pomůže potvrdit dokončení řádné instalace.

- Krok 1: Provedte připojení pro COMPACT R.....str. 22
- Krok 2: Provedení zkušebního chodu.....str. 26
- Krok 3: Bezpečnostní značení.....str. 27

Po instalaci uschovejte tuto příručku a montážní list přiložené k jednotce na suchém a čistém místě. Tak bude v budoucnu přístupný pro pracovníky obsluhy, kteří jej budou muset konzultovat. Neodstraňujte, nevytrhávejte a nepište na žádnou část této příručky, kromě částí určených pro poznámky:

Krok 1: Provedte připojení pro **COMPACT R**

Provoz jednotky vyžaduje:

- elektrické připojení;
- odtok;
- připojení k aeraulickému okruhu (vzduchové potrubí).

Elektrické připojení

Pro **napájení** je nutné jednotku připojit k elektrickému panelu v souladu s platnými předpisy.



Vždy postupujte podle diagramu elektroinstalace, který se vztahuje na vámi zakoupenou jednotku (byl dodán spolu s jednotkou). Pokud není u jednotky přítomný nebo došlo k jeho ztrátě, kontaktujte svého prodejce, který vám zašle jeho kopii (uvedte výrobní číslo jednotky).

Před připojením elektrického panelu zkontrolujte následující:

- Napětí a frekvence napájení odpovídají parametrům jednotky.
- Připojený elektrický systém má dostatečnou kapacitu na napájení jmenovité elektrické energie pro instalovanou jednotku a splňuje platné předpisy.

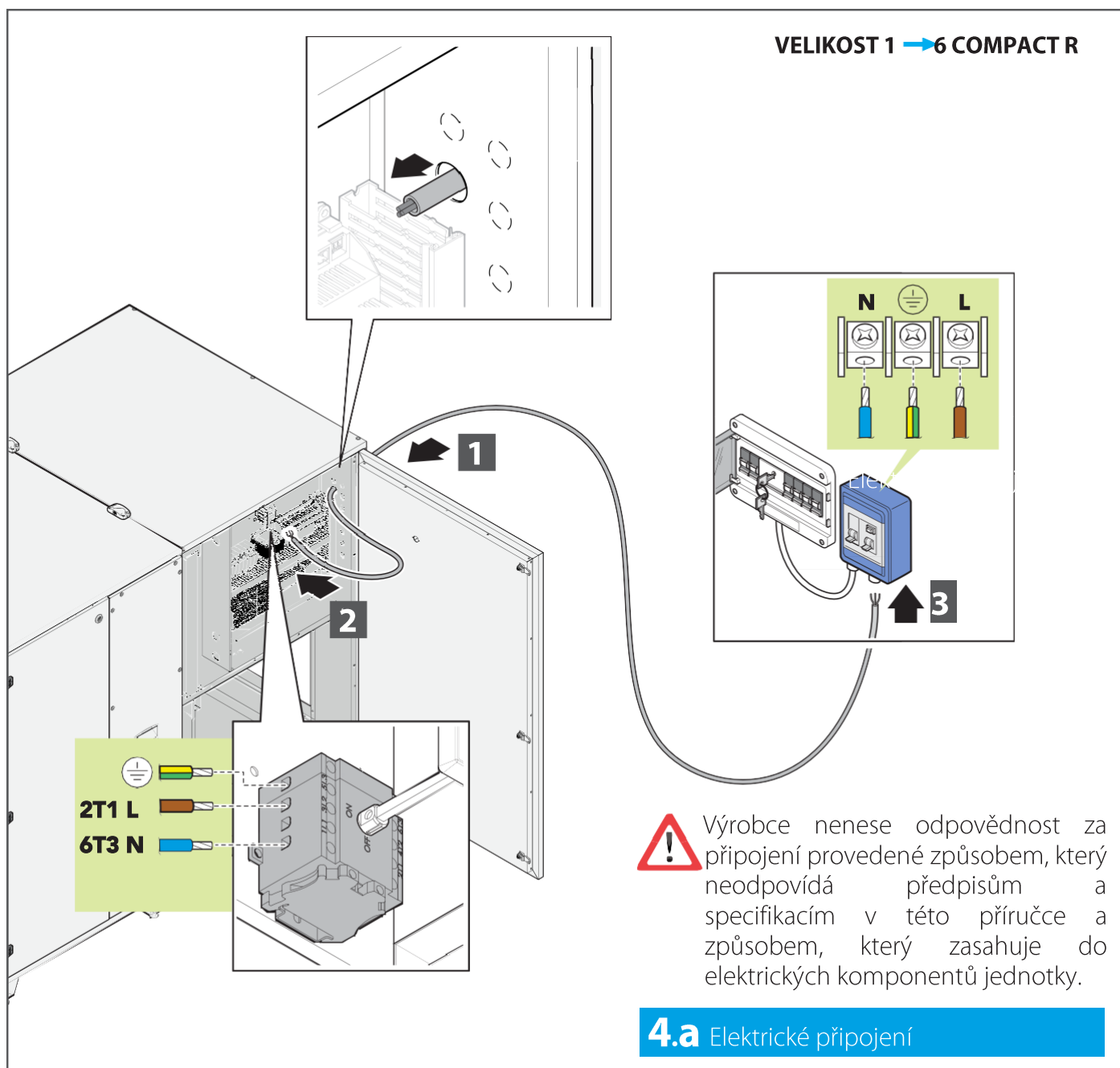


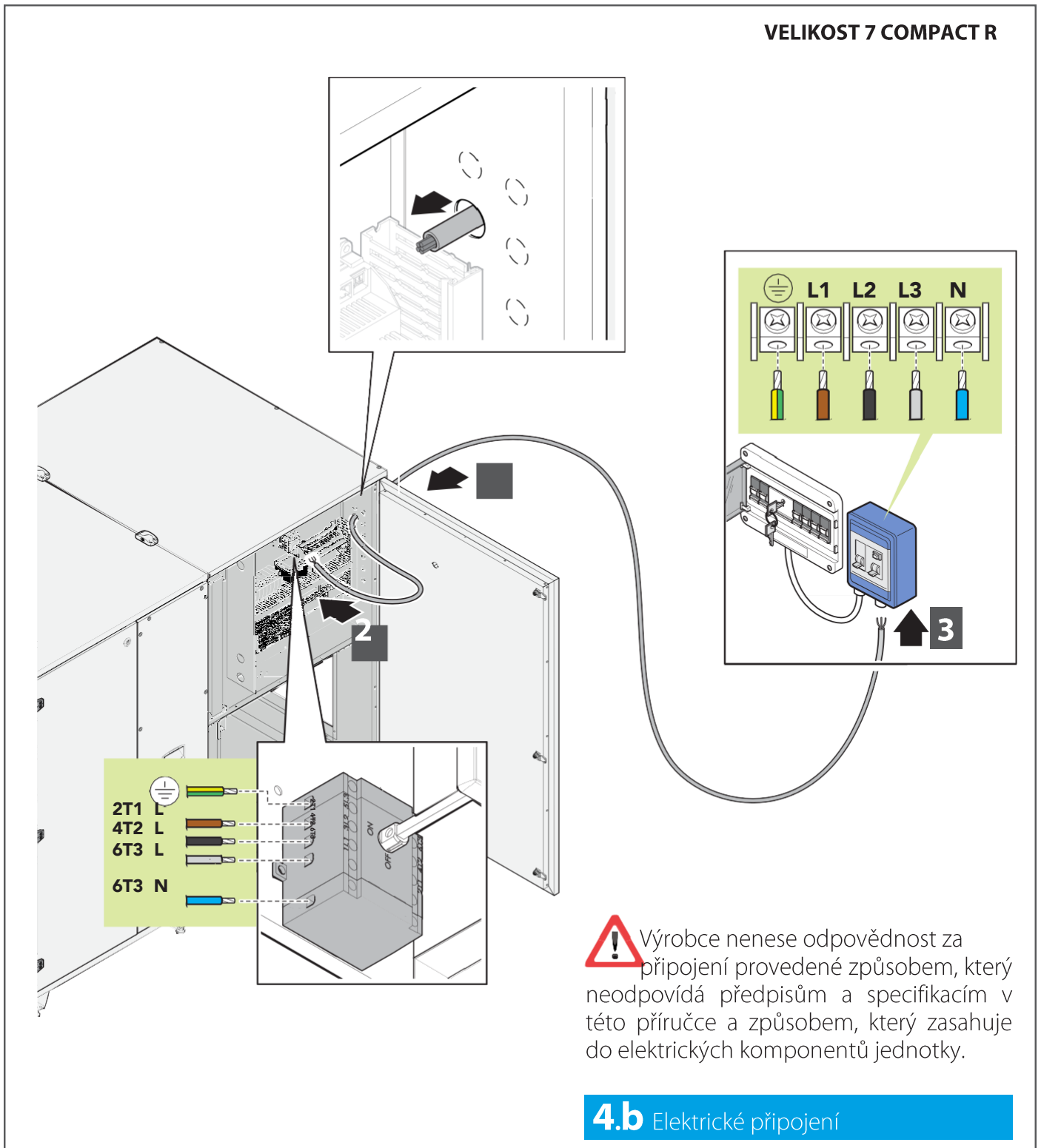
Elektrické připojení musí být:

- Provedeno kvalifikovaným pracovníkem po odpojení přívodu proudu v zařízení.
- Provedeno pevným a trvalým způsobem, bez přechodných spojů, v souladu s předpisy země instalace.
- Napájení je dostatečné pro jednotku (viz technické specifikace).
- dodáváno s účinným, vyhovujícím uzemněním; v případě více jednotek, musí být každá jednotka připojena k zemi nebo musí být spojeny pomocí kovových svorek;
- Umístění je ideálně ve vyhrazené místnosti, **uzamčené** a chráněné před atmosferickými jevy. Pokud je stroj vybaven vypínačem s klíčem, klíč musí být při odpojení napájení vytažen a vrácen na místo až po dokončení servisních úkonů.
- Nainstalujte **jisticí systém 16A** nebo systém vhodný pro absorpci jednotky.



Během instalace a údržby zkontrolujte, zda do elektrické skříně a ke spínačům nemá přístup **nikdo jiný**, než odpovědný pracovník.







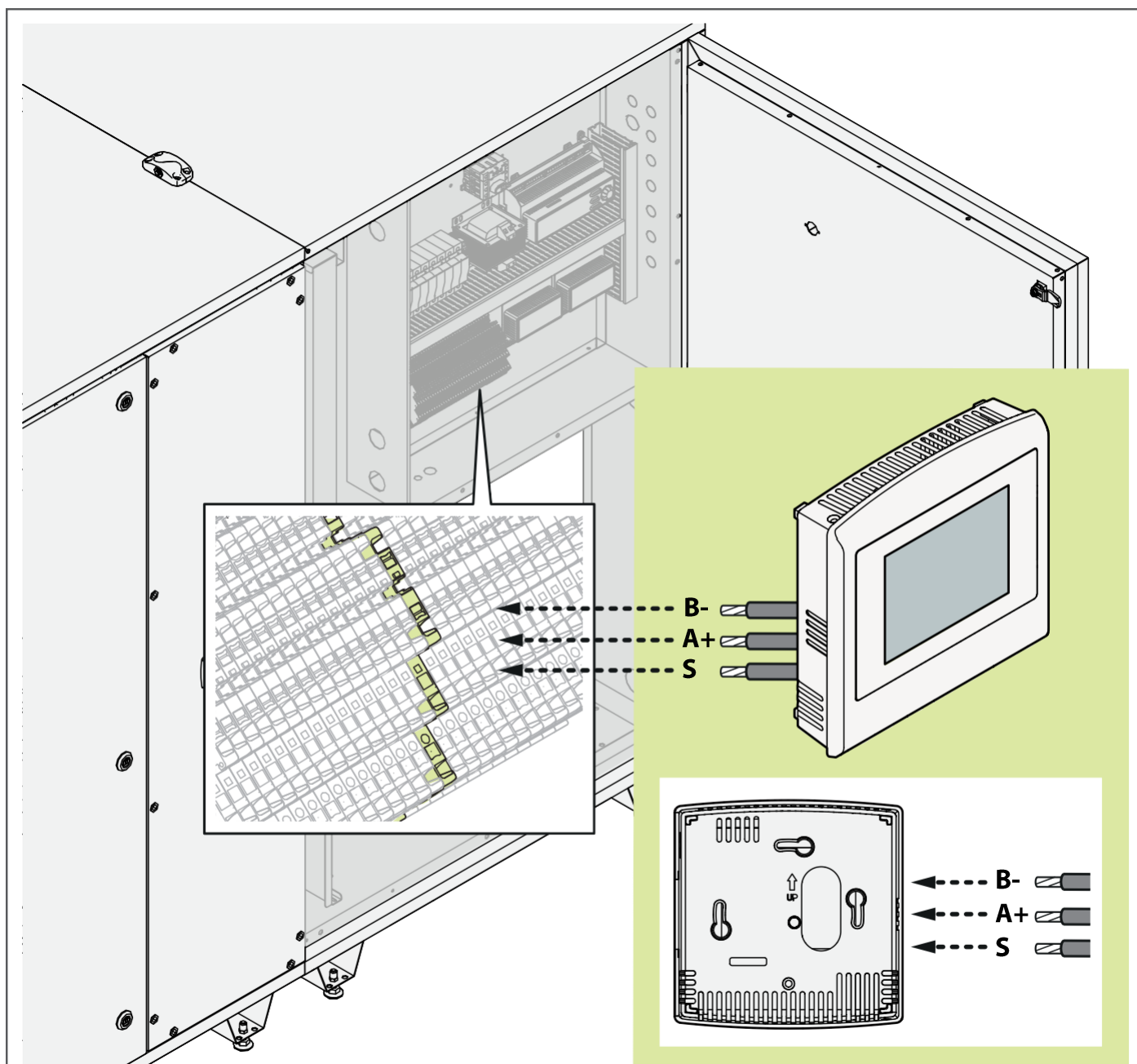
Skutečné přívodní napětí uživatelských zařízení **se nesmí odchylovat o více než 10%** od předpokládaného běžného napětí. Vyšší rozdíly v napětí mohou způsobit škody uživatelům a na elektrickém systému, nefunkčnost ventilátorů a hluk. Proto je důležité provést kontrolu shody skutečného napětí s jmenovitými hodnotami.

Po připojení zkontrolujte následující:

- Připojení k uzemnění je dostačující (pomocí vhodného nástroje). Nesprávné připojení, neefektivní a bez uzemňovacího okruhu, je v rozporu s bezpečnostními předpisy a představuje zdroj nebezpečí a může poškodit komponenty jednotky.
- Připojení je správné a spotřeba proudu motoru je nižší, než je uvedeno na štítku.

Připojení pokojového termostatu (volitelné příslušenství)

Jednotka se nedodává s pokojovým termostatem (jde o volitelné příslušenství). Termostat musí být zapojen tak, jak je znázorněno na obrázku



5 Připojení termostatu

Krok 2: Provedení zkušebního chodu

Pro uvedení jednotky do provozu je nutno provést následující (zatrhněte „√“ provedené úkony):

	Zkontrolujte správnost připojení přívodu a odvodu kapaliny do spirály (je-li součástí).
	Zkontrolujte, zda je nainstalován vhodný sifon pro veškerou vypouštěnou vodu.
	Mezi jednotku a potrubí umístěte spoj tlumící nárazy (volitelné příslušenství);
	Zkontrolujte neporušenost jednotky.
	Zkontrolujte neporušenost antivibračních opor a různých příslušenství.
	Odstraňte nežádoucí materiály (např. montážní listy, nástroje, sponky atd.) a nečistoty (např. otisky prstů, prach atd.) z vnitřku sekcí.

Krok 3: Bezpečnostní značení

Jednotka je dodávána se štítky pro elektřinu na přístupových dvířkách k ventilátorovým sekcím.

Kupující musí v pracovní oblasti umístit další vhodné značky:



NEODSTRAŇUJTE OCHRANNÉ A BEZPEČNOSTNÍ ZAŘÍZENÍ



NEOPRAVUJTE - OLEJ - SEŘIZUJTE - VYČISTĚTE POHYBLIVÉ ČÁSTI

Navíc prostor, kde je jednotka umístěna, musí být zahrnut do obecného značení, specifického pro příslušnou povahu místa a pracoviště:

hluk - pohyb - nebezpečné prostory - úniková cesta atp.

OSOBNÍ OCHRANNÉ PROSTŘEDKY

Při provozu jednotky by se měly používat osobní ochranné prostředky vhodné pro použití v souladu s kritérii a pravidly společnosti.

Při údržbě jednotky jsou kromě výše uvedeného navržena další preventivní opatření: bezpečnostní obuv, rukavice, vhodný oděv, vždy v souladu s použitím a podle směrnic společnosti.

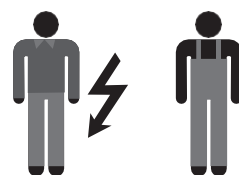
ŠKOLENÍ

Kupující/uživatel jednotky nese odpovědnost za zajištění odpovídající instruktáže a školení pro pracovníky obsluhy jednotky.

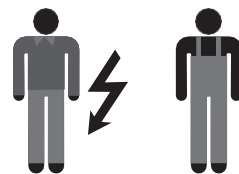
VOLITELNÉ

V dohodnutých případech může být doplňkové školení zajištěno na základě individuální instruktáže pro pracovníky obsluhy poskytnuté technickým personálem výrobce.

7 Uvedení do provozu



Viz OM, D-EOMAH04002-26_00.



Bezpečnostní opatření pro údržbu



Běžnou a mimořádnou údržbu musí provádět **výhradně pracovník obsluhy odpovědný za provádění údržby** (pracovník mechanické a elektrické údržby) v souladu s předpisy platnými v zemi používání a musí dodržovat zákony týkající se systémů a bezpečnosti práce. Mějte na paměti, že pracovník obsluhy odpovědný za provádění údržby by měl umět pracovat s jednotkou, aby byl schopen provádět běžnou a mimořádnou údržbu, opravy a nastavení. S ohledem na rizika spojená s těmito úkony se musí jednat o odborného pracovníka obsluhy s řádnou instruktáží a školením.



Před prováděním jakékoliv běžné a mimořádné údržby musí být jednotka **vždy vypnutá (odpojena od zdroje síťového napájení)** a **musí být aktivováno NOUZOVÉ tlačítko**. Vypínač musí být opatřen klíčem, který je nutno vytáhnout a uschovat u pracovníka provádějícího obsluhu do ukončení práce na údržbě.



Je přísně zakázáno odstraňovat jakékoliv ochranné prvky z pohyblivých částí a zařízení na ochranu jednotky z jednotky, která je připojena k síti nebo v provozu. Úpravy, které jsou prováděny s deaktivovanými bezpečnostními zařízeními, musí provádět **jeden pracovník** s odbornými znalostmi a oprávněním a během této činnosti je nutno zabránit přístupu ostatních osob do prostoru jednotky. Po dokončení provádění úprav s deaktivovanými bezpečnostními zařízeními je ochranu nutno co nejdříve znovu aktivovat.



Během údržby musí být provozní prostor před jednotkou, jak je uvedeno v tabulce na straně 12, zbaven překážek, čistý a dobře osvětlený. Neoprávněným osobám je vstup do tohoto prostoru a zdržování se v něm zakázáno.



Používejte osobní ochranné prostředky (ochrannou obuv, ochranné brýle, rukavice atd.) v souladu s předpisy.



Před prováděním oprav nebo dalších prací na jednotce **vždy jasně informujte** o svém úmyslu ostatní pracovníky obsluhy, kteří se nachází v oblasti jednotky, a přesvědčte se, že vaše upozornění slyšeli a porozuměli mu.



Běžná údržba

Řádná údržba systémů udržuje efektivitu (snižuje náklady), zaručuje konzistentní výkon v průběhu času a prodlužuje životnost zařízení.

ÚKON	FREKVENCE			
	A	B	C	D
Obecné čištění jednotky.		√		
Kontrola a případný demontáž a omytí filtrů.				√
Výměna filtrů (pokud jsou opotřebené).	v případě alarmu			
Vyčištění žebrovaného povrchu spirál výměníku (jsou-li součástí) proudem stlačeného vzduchu a jemným kartáčkem.	√			
Vyčištění povrchu výměníku tepelného rekuperátoru proudem stlačeného vzduchu a jemným kartáčkem.	√			
Vylítí a vyčištění nádoby na odtok kondenzátu – pokud je to relevantní.		√		
Vizuální kontrola koroze, vodního kamene, uvolnění vláknitých látek, jakéhokoliv poškození, abnormálních vibrací apod. (je-li to možné, doporučuje se sejmout komponenty pro důkladnější kontrolu).			√	
Zkontrolujte odvod kondenzátu a čištění sifonů, pokud je součástí jednotky sada výměníku		√		
Zkontrolujte stav antivibračních připojení.	√			
Vyčištění výměníku tepla		√		
Zkontrolujte napnutí řemene	√			
Zkontrolujte neporušenost čisticí přepážky	√			
Zkontrolujte utažení šroubů v sekci ventilátoru.	√			
Kontrola oběžného kola a různých zařízení a odstranění veškerých usazenin.	√			
Kontrola neporušenosti potrubí připojeného k manometrům a tlakovým spínačům.		√		
Zkontrolujte připojení k uzemnění.		√		
Kontrola utahovací momentu svorky napájení	√			

A: každý rok

B: každých šest měsíců

C: každé tři měsíce

D: každý měsíc

Obecné informace o postupech čištění



Přečtěte si bezpečnostní pokyny na začátku této příručky a na této stránce. 28



Měli byste konzultovat svého dodavatele chemických přípravků a poradit se o výběru nejvhodnějšího prostředku na čištění komponentů jednotky.



Pro postup čištění si prostudujte pokyny výrobce čisticího prostředku a důkladně si přečtěte bezpečnostní list (SDS).

Pro základní pokyny si přečtěte následující pravidla:

- Vždy používejte osobní ochranné prostředky (ochranné boty, ochranné brýle, rukavice atd.).
- Používejte jemné produkty (pH v rozmezí 8 a 9) na mytí a dezinfekci, v běžné koncentraci. Čisticí prostředky nesmí být toxické, korozivní, hořlavé ani abrazivní.
- Používejte měkký hadr nebo kartáček, které nepoškodí povrchy z nerezové oceli.
- Pokud používáte vodní trysky, tlak by měl být maximálně 1,5 bar a teplota nesmí překročit 60 °C.
- Při čištění komponentů, jako jsou motory, motory s tlumičem, ložiska, Pitotovy trubice, filtry a elektronická čidla (přísluší-li), nestříkejte vodu přímo na tyto komponenty.
- Po čištění zkontrolujte, zda nedošlo k poškození elektronických součástí a těsnění.
- Postup čištění by neměl zahrnovat díly opatřené mazivem, jako např. rotační hřídele, protože by to mohlo ovlivnit jejich funkčnost a způsobit problémy s životností.
- Na čištění komponentů s žebry nebo klapky používejte průmyslový vysavač a/nebo kompresor. Pozor, proud stlačeného vzduchu musí být v opačném směru, než je proud vzduchu v jednotce.
- Na čištění plastových komponentů, jako např. míst napojení, průchodek, kabelových ucpávek, přípojovacích potrubí a západek, použijte hadřík namočený v alkoholu. Tento postup doporučujeme provádět během obecného čištění jednotky a při výměně filtrů. V případě, že očištění mokřím hadrem není dostačující, proveďte výměnu plastových komponentů.

Čištění lamelových komponentů

Prach a vlákna odstraňte měkkým kartáčkem nebo vysavačem.



Při čištění stlačeným vzduchem buďte opatrní, protože může dojít k poškození sestavy výměníku. ČIŠTĚNÍ tlakovými tryskami je povoleno, pokud je tlak vody maximálně 3 bary a používá se plochá tryska (40 ° - typ WEG 40/04).

Olej, rozpouštědla atd. je možno odstranit vodou nebo horkým rozpouštědlem maziv, omytím nebo ponořením. Pravidelně čistěte misku na odvod kondenzátu a sifon plňte vodou.

Ventily

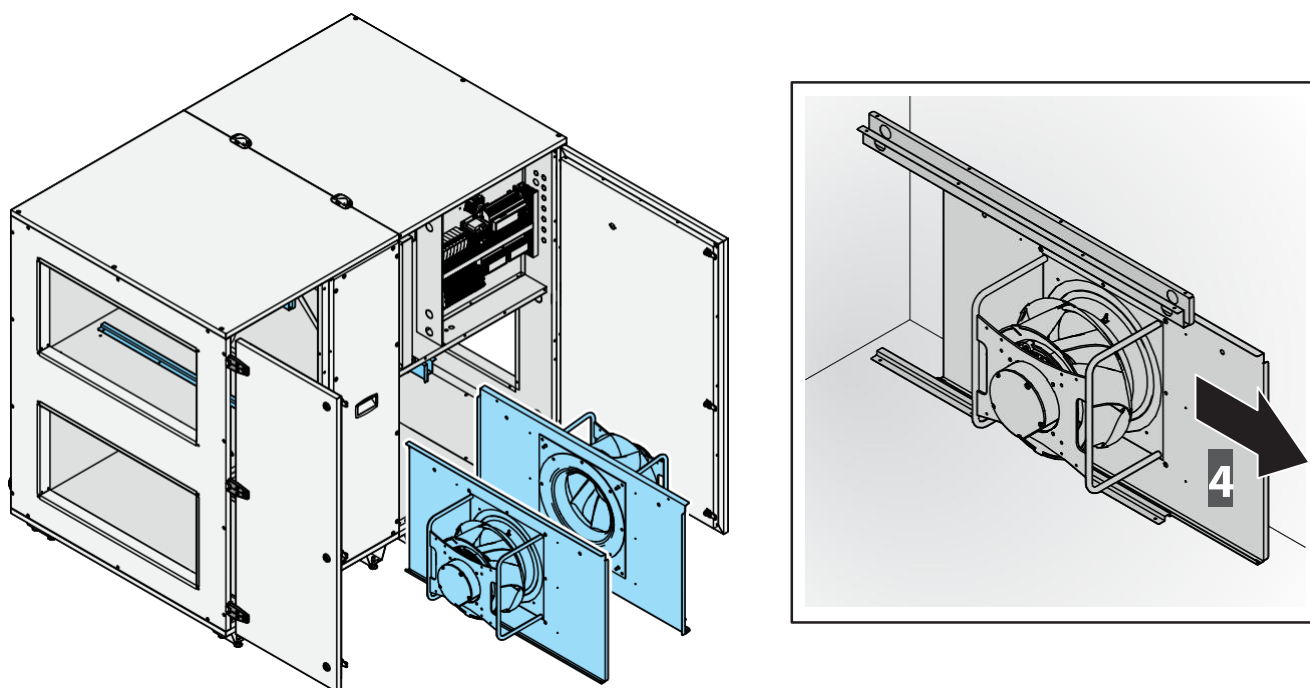
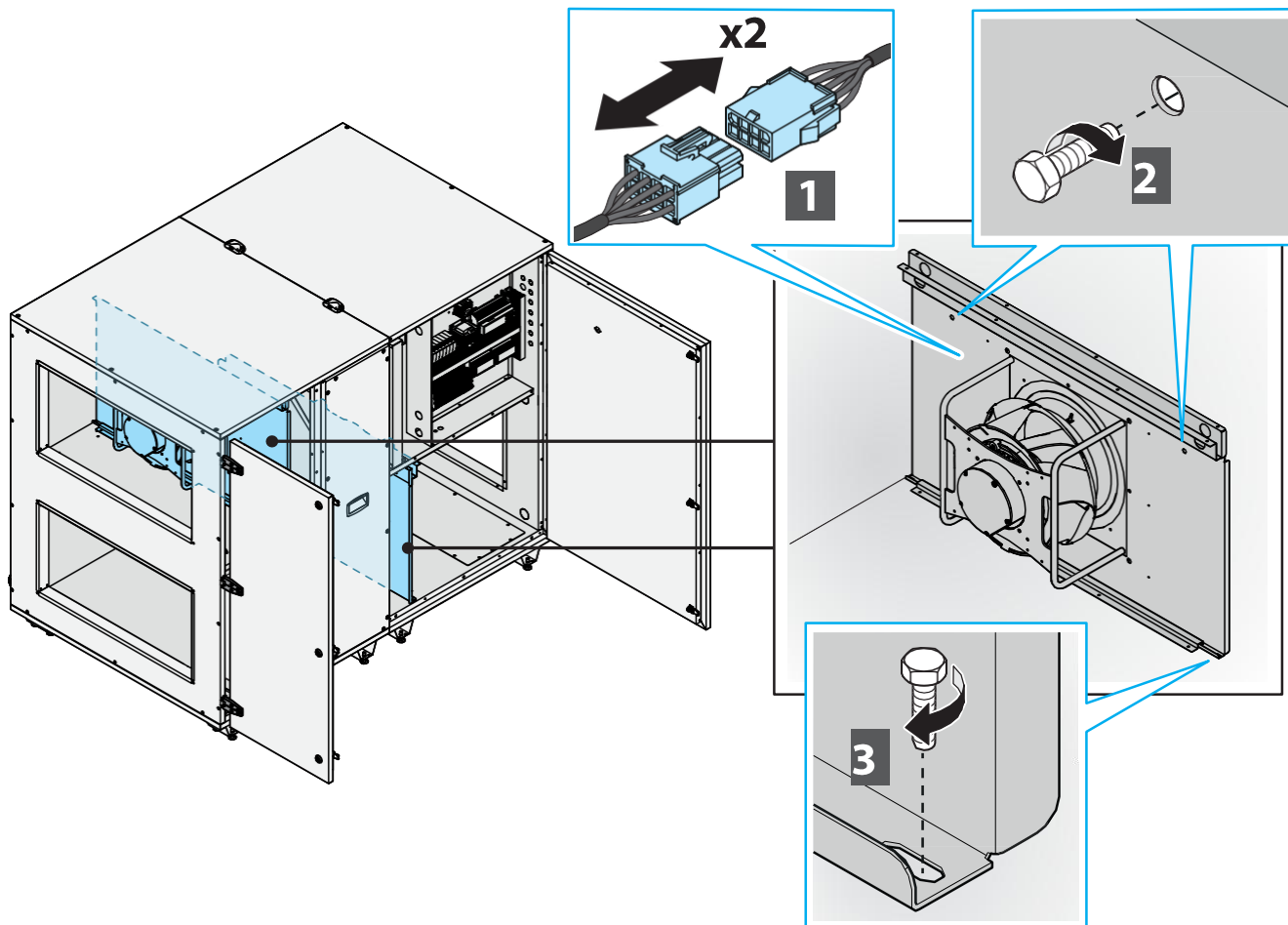
Pravidelně kontrolujte, zda se v blízkosti přívodu vzduchu neobjevily nové zdroje kontaminace. Každý komponent musí být pravidelně kontrolován s ohledem na přítomnost kontaminace, poškození a koroze. Těsnění je možno chránit mazivem na bázi glycerinu nebo vyměnit za nové, pokud bude opotřebeno.

Ventilátory

Ventilátory je možno čistiť stlačeným vzduchom alebo je otíť mýdlom a vodou alebo jemným čističím prostriedkom.

Čistenie zakončete tým, že rukou protočíte ventilátor, aby ste sa ujistili, že nevydáva neobvyklý zvuk.

Sestavy ventilátorů lze snadno vyjmout ze strany, jak je znázorněno na obrázku níže:



Čištění filtrů



Jednotka NESMÍ být v chodu, pokud jsou filtry vyjmuté, aby se zabránilo nasátí venkovního vzduchu, který může být kontaminovaný.

Filtry je třeba často a pečlivě čistit. Kompaktní filtry (G4) lze obvykle vyčistit **dvakrát až třikrát** pomocí vysavače nebo profouknutím stlačeným vzduchem před jejich opětovným nasazením. Pro výměnu viz signalizace řídicího systému.

Správná instalace filtru a předfiltru (v případě výměny)

Vyjměte staré filtry (viz předchozí kapitola), vyjměte nové filtry z obalu (ve kterém jsou dodávány, aby se zabránilo znehodnocení či pochybu během přepravy), vložte je do speciální zádržné sekce a dbejte na jejich správné umístění.



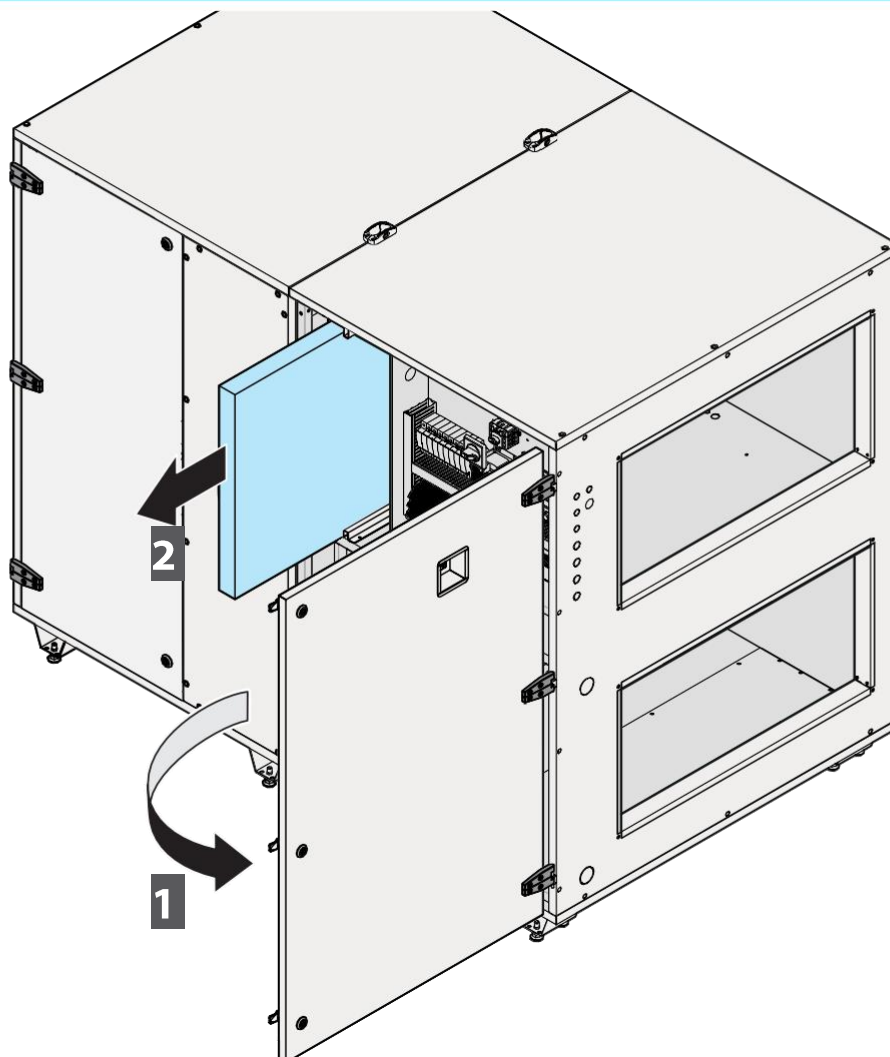
Filtry vyjměte z obalu pouze tehdy, kdy jste připraveni k jejich instalaci, aby se zabránilo jejich znečištění a kontaminaci.



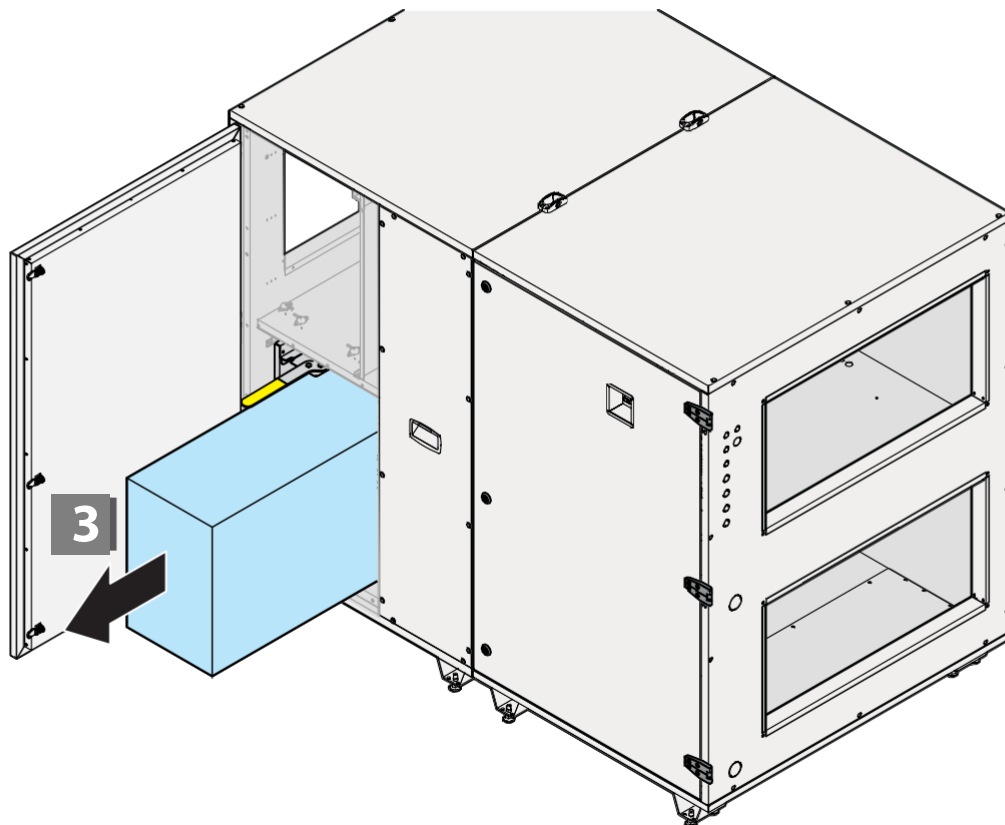
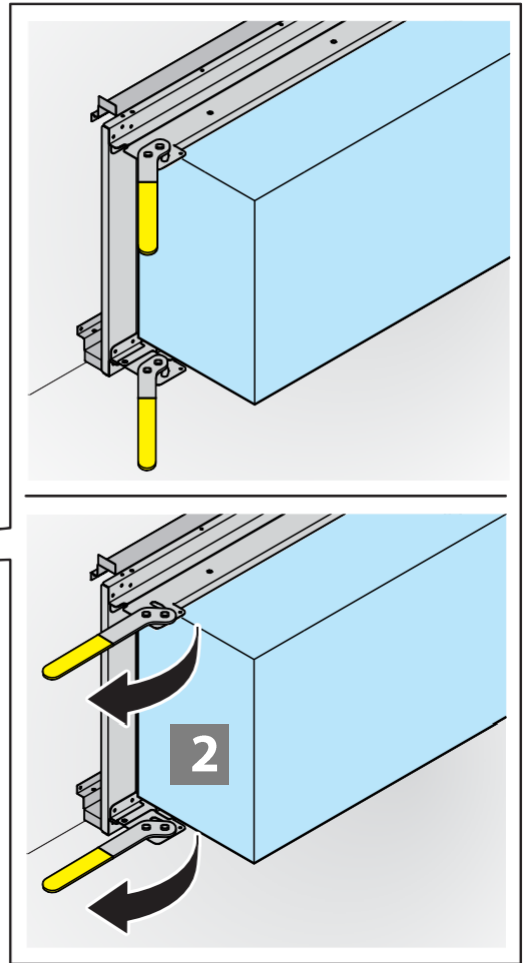
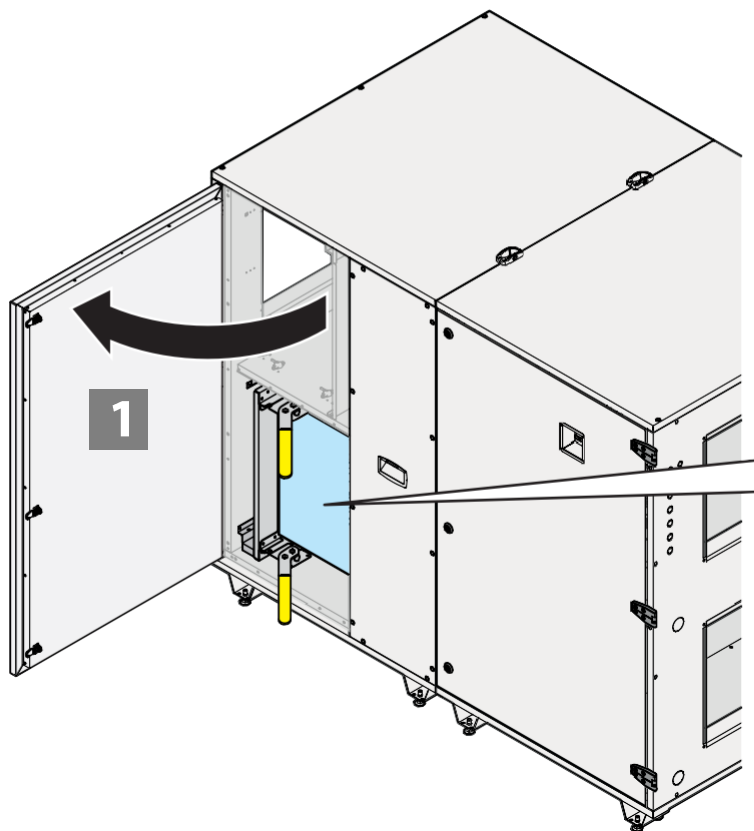
Zkontrolujte, zda vnitřní část filtru není kontaminována vnějšími činiteli.

Tento úkon musí být proveden zhruba hodinu po prvním spuštění jednotky, což je doba, během níž se potrubí pročistí od prachu a různých nečistot. Tento postup chrání filtrovací sekce, které není možno obnovit.

6 Zpětný filtr



7 Přívodní filtr



Mimořádná údržba

Mimořádnou údržbu není možno předvídat, protože její potřeba zpravidla vzniká v důsledku opotřebení nebo únavy způsobenými nesprávnou obsluhou jednotky.

Výměna dílů



Výměnu dílů by měl provádět odborný pracovník:

- Kvalifikovaný technik údržby
- Kvalifikovaný elektrikář údržby
- Technik výrobce

Jednotky je zkonstruována tak, aby bylo možno provádět veškerý servis nezbytný pro zachování efektivity komponentů. Někdy se však může stát, že určitý komponent selže z důvodu závady nebo opotřebení, proto pro výměnu si prostudujte schéma provedení.

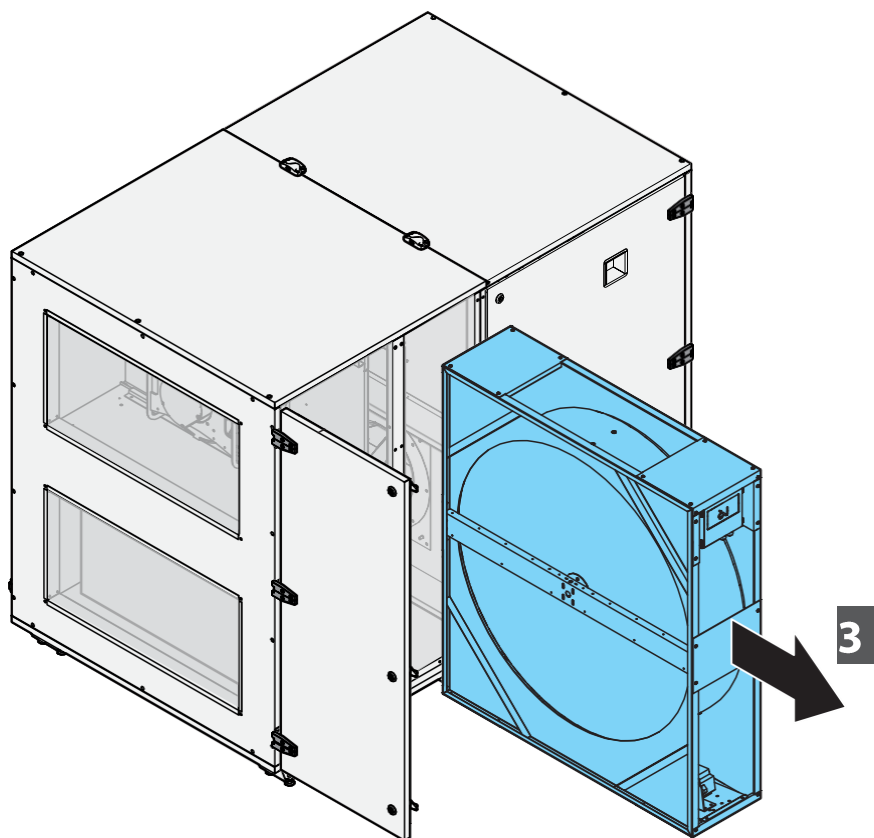
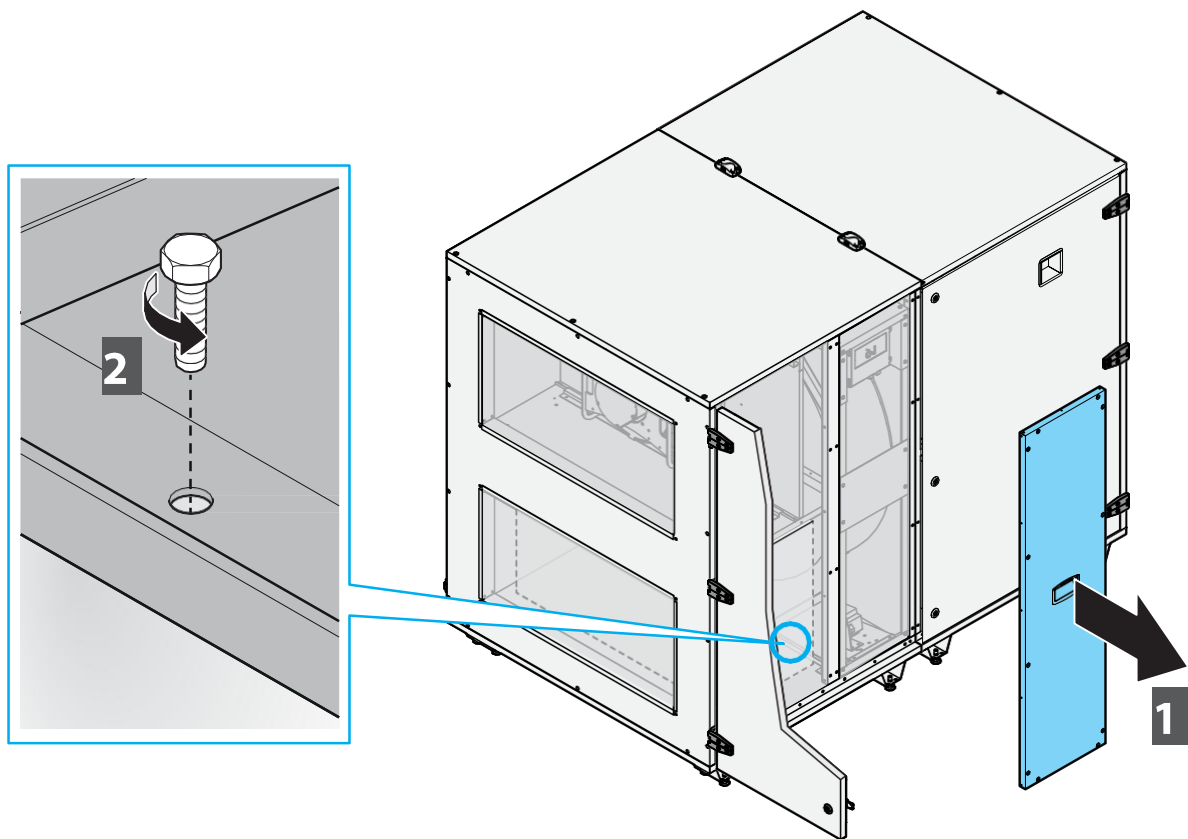
Zde jsou uvedeny komponenty, které mohou vyžadovat výměnu:

- Filtry ► viz obr. 14
- Rekuperace ► viz obr. 14
- ventilátory ► viz obr. 14

Pro některé z těchto úkonů obecné povah nebudeme zacházet do podrobností, protože se jedná o úkony, které spadají mezi dovednosti a odbornost pracovníků, kteří mají za úkol je provádět.

Spotřební komponenty - náhradní díly

Při provozu jednotky jsou některé mechanické a elektrické komponenty ve velké míře vystaveny opotřebení. Tyto díly musí být monitorovány, aby mohly být vyměněny nebo opraveny, než způsobí problémy při provozu jednotky s následnými prostoji (viz tabulka na str. 38).



DEFINICE ODPADU

Odpad jsou jakékoliv látky a předměty, které vznikly lidskou činností nebo přirozenými cykly a které jsou určeny k odstranění nebo likvidaci.

ZVLÁŠTNÍ ODPAD

Zvláštní odpad zahrnuje:

- Zbytky z průmyslových, zemědělských, řemeslných, obchodních a servisních postupů s takovými vlastnostmi a v takovém množství, kdy jsou považovány za nekompatibilní s komunálním odpadem.
- Stará nebo zastaralá jednotky a vybavení.
- Motorová vozidla a jejich součásti, které již není možno dále používat.

NEBEZPEČNÝ TOXICKÝ ODPAD

Nebezpečný toxický odpad je veškerý odpad obsahující látky nebo kontaminovaný látkami uvedenými v příloze k italskému prezidentskému výnosu 915/52, kterým se provádí směrnice 75/442/EHS, 76/442/EHS, 76/403/EHS, 768/319/EHS. Níže jsou uvedeny typy odpadu, který může vznikat v průběhu životnosti jednotky na úpravu vzduchu:

- Vložkové filtry ze sací jednotky.
- Odpadní olej a mazivo z lubrikace sestavy motoru ventilátoru.
- Hadry nebo papír nasáklé látkami používanými na čištění různých částí jednotky.
- Zbytky z čištění obložení.



Odpad z vložkových filtrů se zpracovává jako zvláštní odpad nebo nebezpečný toxický odpad v závislosti na jejich použití, sektoru a prostředí, v němž jsou používány.

Odpady mohou způsobit nenapravitelné poškození, pokud budou rozptýleny do životního prostředí.

ELEKTRICKÝ/ELEKTRONICKÝ ODPAD

Na základě článku 13 vyhlášky č. 49 italské legislativy z roku 2014 „Provádění směrnice OEEZ 2012/19/EU o elektrickém a elektronickém odpadu“.



Logo přeškrtnuté popelnice udává, že výrobek byl uveden na trh po 13. srpnu 2005 a že na konci životnosti by neměl být zlikvidován spolu s jiným odpadem, ale musí být odevzdán k likvidaci samostatně. Celé zařízení je vyrobeno z recyklovatelných materiálů (nerezová ocel, železo, hliník, galvanizovaná ocel, měď atd.) v procentu vyšším než 90 % hmotnosti. Před likvidací zajistěte nepoužitelnost zařízení tak, že odstraníte napájecí šňůru a zavřete všechny prvky uzavírající přihrádky či dutiny (jsou-li součástí).

Je nezbytné věnovat pozornost likvidaci tohoto výrobku po skončení jeho životnosti a snížit negativní dopady na životní prostředí a zlepšit efektivní využití zdrojů na základě aplikace principu „znečišťovatel platí“, prevence, přípravy na další využití, recyklaci a obnovu. Nezapomeňte, že nezákonná či nesprávná likvidace výrobku může mít za následek uplatnění sankcí stanovených platnými ustanoveními zákona.

Likvidace v zemích Evropské unie

Směrnice EU o zařízení OEEZ je v každé zemi prováděna odlišným způsobem, pro likvidaci tohoto zařízení proto doporučujeme kontaktovat místní úřady nebo prodejce a vyžádat si informace o správném způsobu likvidace.

Diagnostika

Obecná diagnostika

Elektrický systém jednotky tvoří kvalitní elektromechanické komponenty, proto je mimořádně odolný a dlouhodobě spolehlivý.

Pokud by došlo k poruše v důsledku selhání elektrických komponentů, bude nezbytné provést následující:

- Zkontrolujte pojistky napájení kontrolních okruhů a v případě nutnosti je vyměňte za pojistky se stejnými specifikacemi.
- Zkontrolujte, zda nedošlo ke spuštění spínače tepelné ochrany nebo zda nevypadly pojistky.

Pokud k tomu došlo, mohlo to způsobit následující:

- Přetížení motoru v důsledku mechanických problémů. Je nutno je vyřešit.
- Nesprávné přírodní napětí. Ověřte prahovou hodnotu aktivace ochrany.
- Selhání a/nebo zkrat na motoru. Identifikace a výměna vadného komponentu.

Elektroúdržba

Jednotky nevyžaduje opravy v rámci běžné údržby.

Na jednotce z žádného důvodu neprovádějte úpravy a nepřidávejte k něj další zařízení.

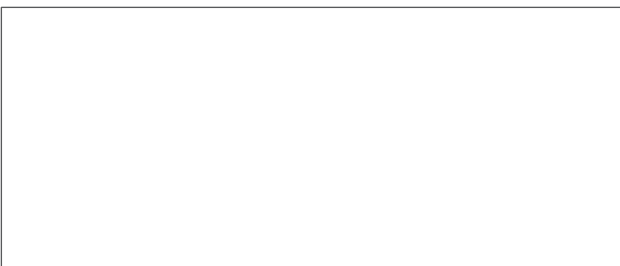
Výrobce nenese odpovědnost za následné poruchy a problémy.

Pro další informace můžete kontaktovat zákaznické služby výrobce.

Tabulka odstraňování problémů

TYP PORUCHY	KOMPONENT	MOŽNÉ PŘÍČINY/ŘEŠENÍ
HLUK	Oběžné kolo ventilátoru	Oběžné kolo je zdeformované, nevyvážené nebo uvolněné
		Tryska je poškozená
		Cizí tělesa ve ventilátoru
		Motor nebo ventilátor jsou správně připevněny
	Ložiska	Ložiska jsou opotřebena nebo poškozena
	Motor	Nesprávné přívodní napětí
		Opotřebená ložiska
		Kontakt mezi rotorem a statorem
	Potrubí	Nadměrná rychlost v potrubí
		Antivibrační spoj je příliš napnutý
NEDOSTATEČNÝ PRŮTOK VZDUCHU	Potrubí	Ztráty zátěže vyšší než požadavek
		Překážky v potrubí
	Filtry	příliš znečištěné
Spirály výměny tepla	příliš znečištěné	
NADMĚRNÝ PRŮTOK VZDUCHU	Potrubí	Terminály nejsou nainstalovány
	Jednotka	Filtry nejsou vloženy
		Přístupová dvířka se otevírají
Klapky nejsou zkaličované		
NEDOTATEČNÁ TEPELNÁ ÚČINNOST	Výměník	Nesprávné připojení vstupního/výstupního potrubí
		Spirála výměníku tepla je znečištěná
		Vzduchové bubliny v potrubí
		Nadměrný průtok vzduchu
	Elektrické čerpadlo	Nedostatečný průtok vody
		nedostatečný tlak
		Nesprávný směr rotace
	Kapalina	Teplota se liší od projektu
Nesprávná regulační tělesa		
ÚNIK VODY	Výměník	Únik ze spirály výměníku tepla v důsledku koroze
	Sekce ventilátoru	Vlečení kapek v důsledku vysoké rychlosti vzduchu
		Sifon není správně připojen
		Ucpaný „přepadový“ odtok

DAIKIN APPLIED EUROPE S.p.A. Via Piani S. Maria, 72 - 00072 Ariccia (Řím) Itálie - www.daikinapplied.eu



Tato publikace je vypracovaná pouze jako technická podpora a nevyplývají z ní žádné závazky pro společnost Daikin Applied Europe S.p.A. Společnost Daikin Applied Europe S.p.A. vypracovala tuto příručku dle svých nejlepších schopností. Za úplnost, přesnost a spolehlivost obsahu této publikace nejsou poskytovány žádné výslovné ani implicitní záruky. Jakákoli data a specifikace v ní obsažené podléhají změně bez upozornění. Platí údaje uvedené v publikaci v době objednávky. Společnost Daikin Applied Europe S.p.A. nepřijímá jakoukoli odpovědnost za přímé či nepřímé škody v nejšířším slova smyslu, které vzniknou na základě použití a/nebo interpretace této publikace nebo ve spojení s ní.

Veškerý obsah je chráněný autorskými právy společnosti Daikin Applied Europe S.p.A.

D-EIMAH04002-26_00CS